

北投再生計畫(2015~2018) 實施計畫

臺北市政府
(105年9月)

一、計畫緣起及目標

北投地區是臺灣北部溫泉文化與產業發展的根源，擁有陽明山國家公園、地熱谷、北投圖書館、北投溫泉博物館、新北投車站、關渡平原等山水綠資源、溫泉與文化景觀，已成為臺北重要觀光據點，考量臺北即將邁入超高齡社會，希望藉由北投具備山、水、綠、溫泉、文化景觀等宜居環境，創造「慢活、幸福、『心』北投」的發展願景。

市府透過「北投再生計畫」引導北投再發展，建構慢活幸福心北投的發展理念，並提出七大構想，包括打造健康照護基地、發展北投溫泉觀光、北投士林科技園區發展、土地活化發展與公共住宅、北投生態博物館發展計畫、友善交通、田園城市/公園綠地等，市府將持續透過公開討論、公民參與、與市民共同塑造北投新願景，提供未來生活良好的生活環境。

本計畫發展目標如下：

- (一) **打造健康照護基地**：111年臺北市即將邁入超高齡社會，隨著老年人口逐年攀升，市府為民眾的未來作規劃，打造照護實驗場域計畫，透過潛力基地建立示範場域，提供醫療三線服務與人才培訓，從北投區體現健康照護服務的價值。
- (二) **發展北投溫泉觀光**：北投溫泉發源於日治時期，擁有百年歷史，市府為北投發展溫泉專區，投入公共工程，輔導業者經營，溫泉專區特色意象整體規劃。導入北投特色文化，結合商圈意象，推廣專屬品牌產品，打造專屬的北投溫泉意象。
- (三) **北投士林科技園區發展**：北投士林科技園區將以發展資訊、通信、生技等產業成為本區優勢產業主軸，帶動產業軸帶生成，提供專案住宅，打造本市第三個科技重鎮。
- (四) **土地活化發展與公共住宅**：結合檢討低度利用或閒置之公有土地活化轉型再利用，為青年、就學就業民眾提供公共住宅，落實居住正義，為高齡少子化社會做準備，建立居家照護，在宅老化的全新生活型態，挹助城市活力，帶動地方發展。
- (五) **北投生態博物館發展計畫**：以北投溫泉博物館為核心，串聯周邊文史場館與自然環境，促進公私合作及民眾參與，打造北投生態博物館群落。
- (六) **友善交通**：鄰里交通環境改善，興建路外停車場，Youbike場站擴點，綠色運具共享，提供最後一哩接駁。
- (七) **田園城市/公園綠地**：整備士林北投科技園區公園與綠地，規劃具社區休閒、滯洪與生態友善的濕地公園，銜接週邊綠帶系統，建立城市花園意象。洲美堤防外灘地環境維護，打造安全家園，關渡平原推動農業再生示範區，作為田園城市的實證場域。

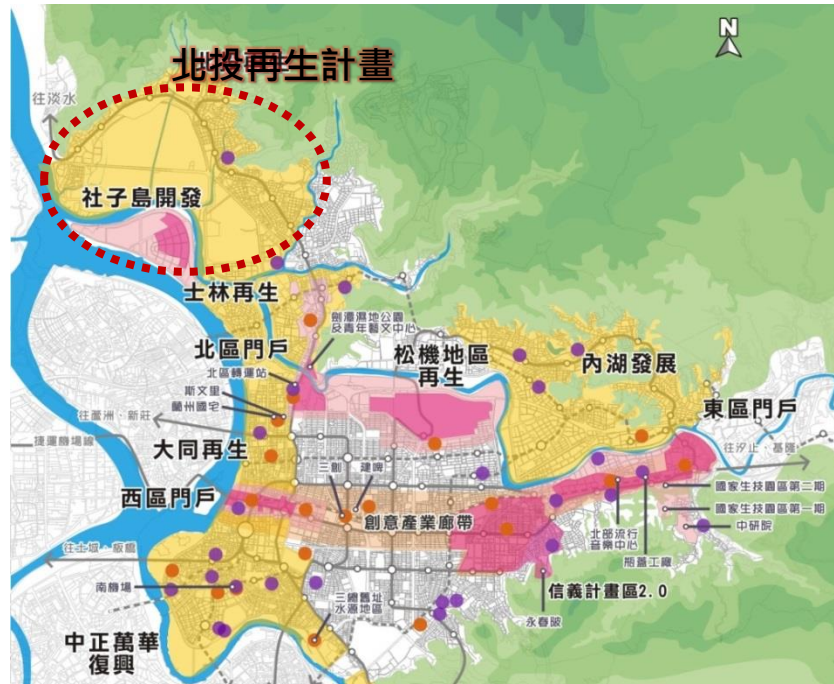


圖 1 北投再生計畫位置示意圖



圖 2 北投再生計畫發展目標示意圖

二、發展構想

(一) 規劃研究範圍

本計畫以行政區北投區為計畫範圍，位於臺北市西北側，早期因硫磺溫泉資源，造就了北投特有的溫泉風情，西邊臨接新北市與淡水河，北面與東面臨接陽明山國家公園，南邊則以基隆河與士林區為鄰，土地面積約為 56.8216 平方公里，現有 42 里，827 鄰，9 萬 5,982 戶，25 萬 7,682 人，人口密度約 4,535 人/平方公里(統計至 105 年 7 月底止)。



圖 3 規劃範圍示意圖

(二) 整體發展構想

本計畫為解決北投區目前都市發展課題，將整合現地豐富之山、水、綠環繞、溫泉、文化景觀資源，提出 7 項發展計畫：

1. 打造健康照護基地

(1) 現況

臺北市於 103 年 11 月已從「高齡化社會」正式邁入「高齡社會」，預估 111 年將邁向「超高齡社會」，屆時每 5 位人口中即有 1 位 65 歲以上長輩，詳如圖 4，依研究報告顯示年齡越大易造成慢性病、失能與失智的發生，故本市從北投區的醫療資源及長期照顧需求分析，進而發展出本市健康照護產業基地，透過觀光醫療、健康照護、人力培訓、長照設施、土地活化等策略規劃，期望打造出健康照護基地之本市旗艦模式。



圖 4 臺北市與全國老年人口成長趨勢圖

依據民國 99 年全國失能率調查結果顯示：臺北市全年齡人口失能率為 2.83%，65 歲以上人口失能率則為 13.62%，另臺北市 65 歲以上人口失智症盛行率約為 6.57%。據此推估北投區 10 年後需長期照護需求人數約為 1 萬 1,136 人。

以醫療資源分析，北投區醫院家數計 6 家，佔本市醫院總家數 16.2%，居全市之冠；另北投區病床數計 5,275 床，佔全市總病床數 23%，顯示北投區醫療資源充足。

次以長期照顧資源分析，隨著北投區老年人口快速攀升，老人照護所呈現出的議題即包括：「在家老化」(aging in family)、「在地老化」(aging in place)與「機構老化」(aging in institution)的建置需求，故本市以上述 3 種服務類型分類，包括：居家型、社區型及住宿型，據以分析本市長期

照顧服務資源建置現況，依分析結果摘要如下：1. 亟待建置北投區社區型失智症日間照顧中心，以符社區照顧及就近接送需求。2. 需積極設置長照床，以補現況之不足及未來擴增之需求。3. 需積極發展中繼期復健照護，以銜接急性醫療至出院返家之黃金復原期，弭平照護縫隙。4. 需開始發展建構失智症多元化照護園區，滿足失智症病程發展各階段所需服務屬性資源整合，並結合鄰近教學醫院，期可成為全國首座失智症示範觀摩教學與產學研發合作園區。

(2)發展構想

綜整上述長照供需與北投區資源地理分布，本市繪製出北投區醫療及長照資源現況與發展構想分布概要圖，詳如圖5。

- A. 透由奇岩長青樂活大樓之成立，建立北投區多層級老人照顧據點，服務對象涵蓋從健康、亞健康及失能者。
- B. 透由多層級老人照顧據點之佈建，發展長照 2.0 社區複合型日間服務中心，提供日間照顧服務、輕度失能復健（居家復健或社區復健）、社區失智症照顧服務、營養餐飲服務以及諮詢服務等。
- C. 透過專案新型計畫之獎勵申請，鼓勵民間發展創新型整合式服務模式，結合北投區在地特色並加以整合與延伸其照顧模式。



圖 5 北投區醫療及長照資源現況與發展構想分布圖

2. 發展北投溫泉觀光

(1) 現況

本市共計 73 家溫泉業者，其中新北投取供事業已設立完成，溫泉區發展也漸趨成熟，行義路及中山樓取供事業工程刻正進行中，其中行義路取供事業併配合本府工務局新工處之路面改善工程、大地處之路寬改善工程及衛工處之汙水下水道分管網工程等工程改善行義路溫泉區硬體環境、提升生活品質，並輔導行義路溫泉區業者合法化。

另有關本市溫泉產業及觀光發展，係由本府觀傳局辦理行銷宣傳及發展旅宿產業、由本府產發局辦理湯花產業之推廣，並由本府觀傳局、產發局及本市商業處補助溫泉相關活動及商圈補助。

(2) 發展構想

本市溫泉區管理計畫刻由本府觀光傳播局提送至交通部觀光局審查，俟該計畫公告實施後，配合推動溫泉取供事業，以達到地景保育、文化保存、產業發展、生態維護、健康生活等目標。

本府各局處將持續補助溫泉觀光產業相關活動，並利用各種宣傳管道強化整體溫泉形象，以提升多元觀光客源，打造北投特色商圈。

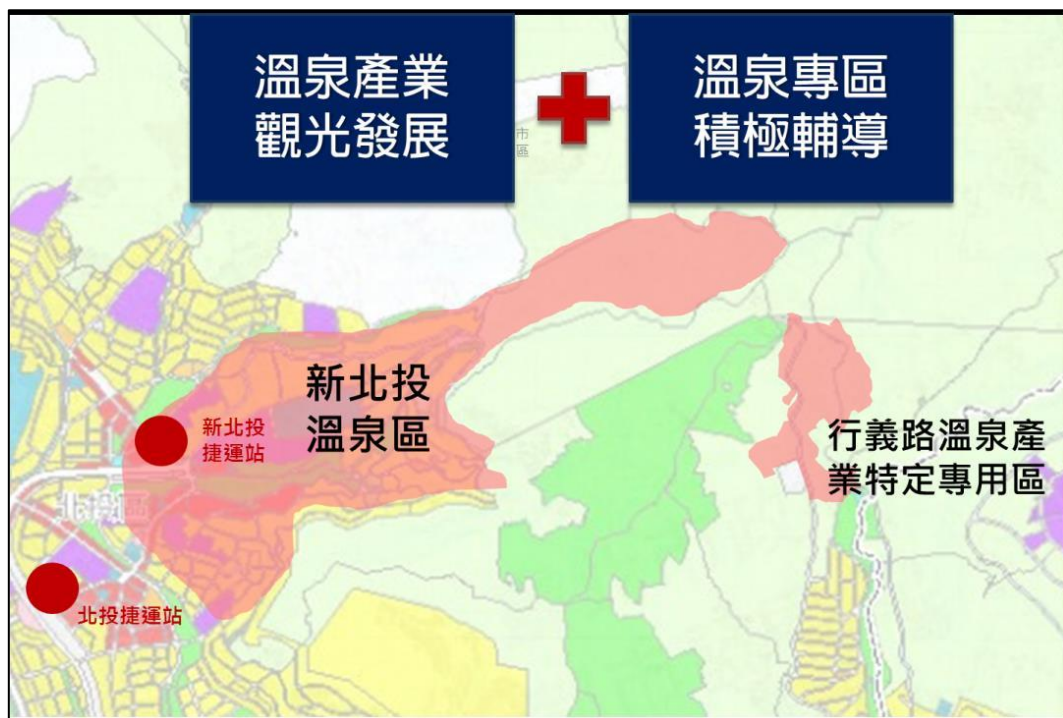


圖 6 發展構想圖

3. 北投士林科技園區發展

(1) 現況

目前該園區刻正辦理區段徵收工程作業，預計於 106 年 12 月及 108 年 12 月分別完成 2 期工程後點交發還抵價地，供企業投資進駐。

本地區於區段徵收前範圍內土地大部分仍為農業使用，臨承德路、文林北路及洲美街則有住宅聚落，並有部分作為汽車展示廠及保養廠、加油站、倉庫及工廠等使用，範圍內另有中正高中、文林國小、洲美國小等 3 所學校。

自 98 年 1 月公告區段徵收後，已完成用地取得、第 1 期拆遷範圍地上物拆除、抵價地分配及土地登記，現正進行第 1 期公共工程、專案住宅工程施工，迄今本地區第 1 期拆遷範圍公共工程施工進度已達 96.7%。

(2) 發展構想

園區產業發展主軸因應產業發展趨勢及結合周遭區位優勢與資源，規劃將以「智慧健康照護產業」及以雲端應用為基礎所衍生之指數型科技服務產業為發展主軸；並以 T16、T17、T18 市有科專用地作為「智慧健康生活應用」示範基地。

(產發局)

為因應本市產業發展策略及空間需求，發展本開發區成為知識經濟產業知識庫及生物技術、媒體、資訊、通訊等相關產業長期發展中心，並連結內湖科技園區及南港軟體工業園區等產業軸帶，成為本市高科技產業創新走廊。(地政局)



圖 7 北投士林科技園區產業發展主軸暨定位(產業局)



圖 8 臺北科技走廊示意圖(地政局)

4. 土地活化發展與公共住宅

(1) 現況

北投地區有多處低度利用與閒置公有土地，其中秀山國小預定地與光明國小預定地因應少子化趨勢已無設校需求；稻香市場現況為氣離子建築物亟需改建；北投市場環境老舊尚待整修。配合北投士林科技園區計畫，市府刻辦理機一用地與奇岩社區之公共住宅規劃工程，以滿足地區住宅需求。

(2) 發展構想

A. 優質好宅北投居

優先以公有土地興辦公共住宅，包括奇岩社區、北投士林科技園區機一用地、國防大學等潛力基地，健全地區照護系統，設置社區公益設施，提供北投優質好宅，落實公共住宅政策，幫助年輕人在臺北市成家立業，提供年長者安居住所，滿足在地安養需求。

B. 土地活化

改善低度利用或閒置公有土地，配合健康照護理念，如光明國小(臺鐵員訓中心)發展衛生社福構想，規劃設置失智照護、社區型長照、中繼期復建照護、健康照護產業發展等園區，建構本市智慧型健康照護實驗基地。

5. 北投生態博物館發展計畫

文化局以生態博物館群落 (eco-museum) 構想為理念，以國內第一個由社區民眾自發保存古蹟之北投溫泉博物館為核心，除串聯著名北投圖書館、北投公園露天溫泉、地熱谷等新北投周邊的自然及人文景點；更將要強化統合周邊場館，重組再現新北投車站及保存再利用中心新村為療癒眷村園區，同時應用眾多的文資建物及自然環境場景，再造女巫溫泉、休閒療癒及台語好萊塢豐富歷史情境。

(1) 現況

以新北投捷運站旁之新北投車站重組門戶始，至鄰近之北投公園沿線景點包含北投溫泉博物館(公共浴場)、北投圖書館等共 17 處，文化局刻透過中心新村(台北衛戍病院北投療養分所)聚落面狀保存及修復再利用，重現綠意清新、溫泉療養之歷史地景。



圖 9 節點空間分佈圖

(2) 發展構想

北投溫泉博物館由單一核心館經營模式跨出，向生態/生活環境博物館園區發展，除透過月琴祭、溫泉季等活動串連週邊之原民會館、梅庭、北投文物館外，而近期將重組完成之新北投車站將可成為另一入口亮點衛星館，累積多「點」形成遊客熟習之北投公園為主的旅徑路「線」後，尚待發展「面狀」聚落加入常民社區之公共空間(中心新村)，打造「北投療癒眷村園區」，透過「溫泉、觀光、眷村及醫療」公共場域的再造實現「療、浴、北投」的歷史場景。

- 結合新北投車站重組營運、協力北投溫泉博物館展開生態化進程(營運規劃委託專業服務)。
- 盤點串連、修復及再利用新北投區公有文化資產(北投溫

泉博物館修繕工程及中心新村聚落保存再發展)。

- C. 中心新村公共化作為綠活慢療之營造社區精神舒緩空間(公共溫泉開放、青創藝術育成及精神住宿醫療等)、促成衛戍病院古蹟院舍及北投臺銀舊宿舍之釋出社區共同使用，輔導及促進私有文化資產活化。

6. 友善交通

(1) 現況

北投區位於本市最北端，往北銜接新北市淡水區，往南銜接本市士林區，捷運淡水信義線為其主要公共運輸之一，共設有 9 站(明德站、石牌站、唶哩岩、奇岩站、北投站、新北投、復興崗站、忠義站及關渡站)。在道路系統部分，洲美快速道路及承德路為其主要聯外道路，提供南北方向的旅運需求；區內有中央北路、大業路及文林北路及便捷公車路線等串連捷運站與觀光景點(如北投博物館、關渡公園等)及各生活圈(如天母商圈、士林夜市、陽明醫學大學、榮總醫院等)，以因應不同旅運需求，輔以現有 21 處 YouBike 租賃站擴大最後一哩之接駁服務。

(2) 發展構想

北投地區再生計畫係以貫穿北投區的捷運淡水線為主軸打造優質綠運輸環境，輔以公車系統提高公共運輸覆蓋率，並透過 YouBike 擴點計畫補足最後一哩路、鄰里交通環境改善計畫打造優質人行空間，開闢往內湖快速公車補足其與市區東南側公共運輸服務需要，並透過興建路外停車場增加停車供給。

7. 田園城市/公園綠地

(1) 公園綠地

A. 現況：

配合北投士林科技園區開發期程，刻辦理新建、整建與更新公園工程，提供 6 處公園及 7 處綠地。

B. 發展構想

(A) 短期(1~3 年)

工程類型	公園名稱	闢建/更新面積(公頃)	備註
新建工程	北士科軟橋(公 2)公園	0.45	104.10.3 完工
新建工程	北士科洲美蚬仔港(公	3.32	105.2.15 完工

	5)公園、綠3、綠4綠地		
新建工程	北士科綠7~綠11綠地	0.66	預計106年3月底完工
更新工程	前山公園	3.63	103.12.5完工
更新工程	陽明公園	4.51	預計105年10月完工
整建工程	榮華公園 榮富公園	1.52 0.91	預計106年12月底完工
合計：		15.00	

(B)中期(4~7年)

工程類型	公園名稱	闢建面積 (公頃)	備註
新建工程	北士科公1公園、綠1、 綠2、綠5綠地	3.78	預計107年整地 施工、108年闢建
新建工程	北士科公4公園、綠6 綠地	1.77	預計107年整地 施工、108年闢建
合計：		5.55	

重點計畫共計8項子計畫，北投士林科技園區內15處公園綠地及公園更新整建工程4處。其中前者分佈位置如下：



圖 10 洲美堤防新建工程示意圖

(2) 洲美堤防新建工程

A. 現況：

洲美堤防目前堤頂高度為 6 公尺，其計畫保護標準為 20 年，考量其該等堤防係位於北投士林科技園區開發範圍，故計畫配合開發期程一併施築。

B. 發展構想：

為北投士林科技園區區域整體防洪需求，計畫以緩坡式堤防方式將洲美堤防之保護標準由 20 年提昇至 200 年，並串連上游雙溪及下游洲美快速道路段之堤防，以提升對民眾生命財產安全之保護。

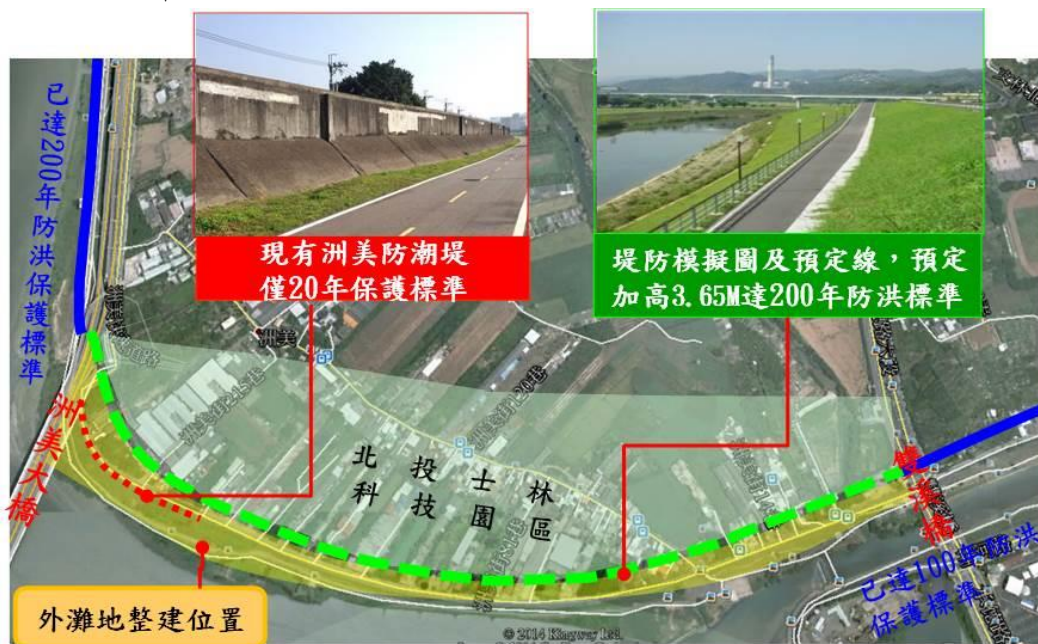


圖 11 洲美堤防新建工程示意圖

(3) 洲美堤防外灘地整建工程

A. 現況：位於洲美街旁的洲美堤防堤外空間，除河濱公園自行車道、碼頭及自行車租借站外，尚有一片較為寬廣的河雙 21 號公園。

B. 發展構想：透過北投洲美堤防外灘地整建，以提升河岸休憩空間之景觀品質。

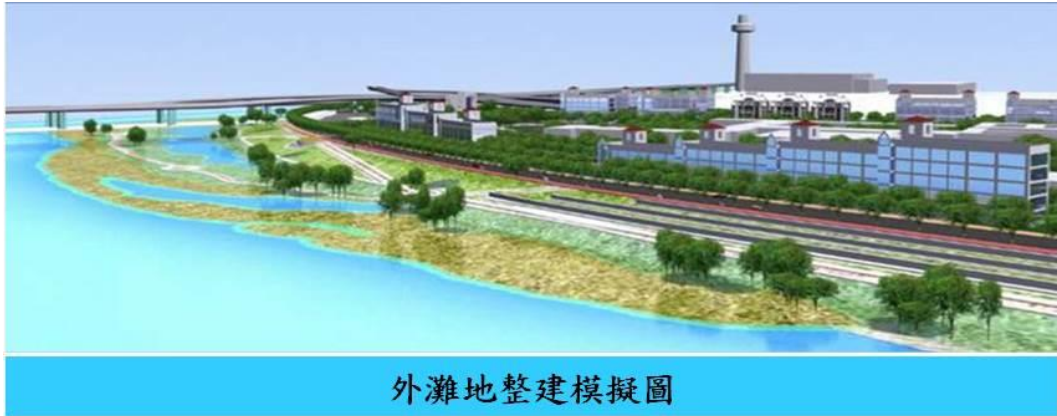


圖 12 洲美堤防外灘地整建工程示意圖

(三)市府推動重點策略地區

針對上述 7 項發展計畫之重點策略地區提出執行計畫(各執行計畫主辦單位一覽表如表 1)

表 1 各執行計畫主辦單位一覽表

計畫名稱	主辦單位
重點計畫一、打造健康照護基地	
1. 北投觀光醫療中心	衛生局
2. 奇岩長青樂活大樓	社會局
3. 稻香市場	衛生局
4. 秀山國小預定地	衛生局
重點計畫二、發展北投溫泉觀光	
1. 輔導溫泉區業者合法化	產業局
2. 行義路路面改善工程	新工處
3. 行義路 300 巷、402 巷路寬改善	大地處
4. 行義路溫泉意象造景規劃	產業局
5. 行義路溫泉取供事業	北水處
6. 行義路污水下水道分管網工程	衛工處
7. 北投溫泉商圈補助	商業處
8. 北投旅遊手冊印製(多國語言)	觀傳局
9. 補助民間辦理活動	觀傳局
10. 發展溫泉旅宿產業	觀傳局
11. 北投溫泉行銷宣傳	觀傳局
12. 溫泉基金補助	產業局
13. 溫泉湯花產業推廣	產業局
重點計畫三、北投士林科技園區發展	
1. 先期規劃暨招商作業	產業局
2. 區段徵收暨整地作業	地政局
重點計畫四、土地活化發展與公共住宅	
1. 國防大學	都發局
2. 光明國小預定地	都發局
3. 奇岩公共住宅	都發局
4. 北投士林科技園區機一公共住宅	都發局
5. 北投市場	市場處
重點計畫五、北投生態博物館發展計畫	
1. 北投溫泉博物館	文化局

計畫名稱	主辦單位
2. 新北投車站	文化局
3. 北投中心新村	文化局
4. 北投製片廠	文化局
重點計畫六、友善交通	
1. 臺北市公車路網結構調整	交通局
2. YouBike 提供最後一哩接駁	交通局
3. 鄰里交通環境改善計畫	交通局
4. 振華公園地下停車場新建工程	交通局
重點計畫七、田園城市/公園綠地	
1. 公 1 公園及綠 1、2、5 綠地新建工程	公園處
2. 公 2 公園新建工程	公園處
3. 公 4 公園及綠 6 綠地新建工程	公園處
4. 公 5 公園及綠 3、綠 4 綠地新建工程	公園處
5. 綠 7~綠 11 綠地新建工程	新工處
6. 前山公園更新工程	公園處
7. 陽明公園更新工程	公園處
8. 榮華、榮富公園整建工程	公園處
9. 洲美堤防新建工程	水利處
10. 洲美堤防外灘地整建工程	水利處

三、執行計畫(含推動期程)

(一)打造健康照護基地

1. 北投觀光醫療中心(衛生局)

(1)基地位置及面積

位於北投區新民段二小段 0490、0490-1、0491、0492-1 及開明段二小段 5-5 號等 5 筆地號。基地面積 1,568.38 m²，為特定觀光商業區、第三種住宅區。

(2)發展規劃與現況說明

目前由北榮康健康管理顧問股份有限公司經營，營運期間自 103 年 6 月 3 日至 118 年 6 月 2 日止，結合老爺酒店與北投區健康管理醫院。

2. 奇岩長青樂活大樓(社會局)

(1)基地位置及面積

位於北投區三合段 59 地號(磺港路及三合街 1 段交叉口)，基地面積為 3,230.03 平方公尺，用途為機關用地，建蔽率 40%，容積率 400%，距捷運奇岩站步行約 5 至 7 分鐘。

(2)辦理期程：

A. 辦理規劃設計及新建工程作業，已於 104 年底確認委託技術服務廠商，預計 106 年開工，108 年完工。

B. 確認委託經營管理單位及營運，搭配新建工程完工日期，辦理委託經營單位招標作業，預計 109 年正式營運。

3. 稻香市場(衛生局)

(1)基地位置及面積

位於稻香路與新興路交界，基地面積 3,273 m²，為市場用地。

(2)辦理期程：

A. 短期(3年)：完成先期規劃與都市計畫變更，及基本設計與發包施工。

B. 中期(4年)：辦理興建工程，委託經營，促進民間參與。

4. 秀山國小預定地(衛生局)

(1)基地位置及面積

位於振興醫院北邊，基地面積 26,450 m²，為國小用地。基地權屬分國有 1.4%(教育局)及市有 98.6%(財政局)兩類。原由文化局租用電影拍攝，目前已終止合約辦理土地點交返

還事宜（與財政局租約至 106 年 4 月 30 日）。基地地形地勢如下：

- A. 全區山限區，現址有 14 棵樹木規格達樹保標準。
- B. 坡度 30%以下佔全區比率為 83.28%；坡度 30%~55%佔全區 16.35%；坡度 55%以上佔全區 0.37%。
- C. 開發條件符合臨接已開闢完成之都市計畫道路，其面臨該道路進深 30 公尺範圍內面積在 2,000 平方公尺以上。

(2)辦理期程：

- A. 短期（3 年）：完成可行性評估與先期規劃（包括：土地鑑界、地質鑽探與非市有土地之取得…等項目）及都市計畫變更。
- B. 中期（4 年）：完成規劃設計與部分施工。

(二)發展北投溫泉觀光

1. 輔導溫泉區業者合法化(產業局)

(1)基地位置及面積

行義路溫泉區東以磺溪東側距離 100 公尺之等高線及行義路為界，西至陽明山第一公墓，北達陽明山國家公園分界線，南抵行義路與天母北路交叉口，為整體規劃範圍，面積約計 87.99 公頃。行義路溫泉產業特定專用區，係以主要計畫範圍 14.53 公頃，擬定細部計畫。

(2)辦理期程：

溫泉業者須於 106 年 3 月 28 日前提出開發許可申請，都市設計審議核備後半年內申請建造執照。

自來事業水處辦理本區溫泉取供事業建置，預計於 105 年底完工，屆時即有合法溫泉水可供申請。

大地工程處辦理行義路 300 巷、402 巷及其連通道道路之既有道路改善工程，將於 107 年前完成改善工程。

衛生下水道工程管理處辦理汙水下水道分管網工程同步配合大地工程處改善工程施作。

2. 行義路路面改善工程(新工處)

(1)基地位置及面積

更新範圍行義路(行義路 402 巷至泉源路)，長度約 440 公尺、面積約 4,356 平方公尺。

(2)辦理期程：

短期(3 年)：於 105 年 3 月 9 日開工，並於 105 年 4 月 9

日竣工。

3. 行義路 300 巷、402 巷路寬改善(大地處)

(1)基地位置及面積

位於北投區行義路 402 巷及 300 巷，約 7000 平方公尺(既有道路改善面積)。

(2)辦理期程：

A. 預計 105 年 12 月底完成行義路 300 巷既有道路改善工程長度約 200 公尺。

B. 預計 106 年完成行義路 300 巷及 402 巷既有道路改善工程長度約 700 公尺。

4. 行義路溫泉意象造景規劃(產業局)

(1)基地位置及面積

配合本市行義路溫泉產業特定專用區都市計畫案，於 14.53 公頃區域範圍內進行整體溫泉意象造景規劃。

(2)辦理期程：

預計 106 年編列預算，先行辦理行義路溫泉產業專區整體意象規劃設計。

5. 行義路溫泉取供事業(北水處)

(1)基地位置及面積

本案預定溫泉井位置在行義路溫泉區內，本計畫範圍約於惇敘工商以南，行義路 260 巷以北，涵蓋龍鳳谷及磺溪嶺溫泉露頭之範圍。行政區域為臺北市北投區湖山段三小段。

(2)辦理期程：

取供事業設施經規劃設計，已於 104 年發包施工，相關設施新建工程將於 105 年底完成。後續將成立取供事業，完成經營管理計畫送審後，即可接受溫泉區業者申請供應溫泉。

6. 行義路污水下水道分管網工程(衛工處)

(1)基地位置及面積

本工程施工範圍為北投區行義路以東、磺溪以西、行義路 192 巷以北、行義路 402 巷以南。

(2)辦理期程：

本工程於 104 年 12 月 21 日開工，預計 107 年 2 月 1 日完工。

7. 北投溫泉商圈補助(商業處)

(1) 基地位置及面積

新北投溫泉商圈範圍略以新北投捷運站出口為主，沿北投溫泉一、二號親水公園兩旁的中山路、光明路、溫泉路至地熱谷一帶。

(2) 辦理期程：

短期(3年)：105至107年，額度為每年30萬-80萬(視商圈申請結果而定)

8. 北投旅遊手冊印製(多國語言)：(觀傳局)

(1) 規劃構想及策略

編印《尋訪北投湯與美》中、英、日、韓語版手冊，介紹北投溫泉文化、美食、歷史景點、自然生態、當地活動，並規劃北投一日遊程，提供北投取得北市府溫泉標章的飯店業者名單及新北投站周邊觀光地圖。

(2) 辦理期程：

- A. 短期(3年)：辦理《尋訪北投湯與美》中、英、日、韓語版企畫、編印及製作電子版手冊等事宜。
- B. 中期(4年)：持續改版更新北投周邊觀光文宣出版品。

9. 補助民間辦理活動(觀傳局)

(1) 規劃構想及策略

為推廣臺北市各具特色之觀光亮點，並扶植民間辦理觀光活動，編列觀光活動補助款。凡以民俗、節慶或彰顯地方特色為主題，且促進本市觀光發展及增加觀光人潮的觀光活動，均可依規定於期限內提出申請。

(2) 辦理期程：

短期(3年)：鼓勵北投地方協會舉辦溫泉產業相關活動，並向觀傳局申請觀光活動補助款及行政協助，後續每年度持續辦理。

10. 發展溫泉旅宿產業(觀傳局)

(1) 基地位置及面積

本市新北投溫泉區共計29家旅館業者。

(2) 辦理期程：

- A. 短期(3年)：推廣穆斯林友善旅宿、懷舊旅館升級輔導。
- B. 中期(4年)：推廣環保旅店。

11. 北投溫泉行銷宣傳(觀傳局)

(1) 規劃構想及策略(海外行銷)

為吸引國際旅客至本市觀光旅遊並行銷北投溫泉，觀傳局進行資源整合，與航空公司、旅行社、觀光業者合作，針對目標市場規劃年度旅遊專案。

(2) 辦理期程(海外行銷)：

短期(3年)：針對目標市場規劃年度旅遊專案，赴當地辦理推廣活動、參加旅展、邀請當地旅遊業者至本市踩線，以及運用多元行銷管道宣傳推廣本市觀光，後續每年度持續辦理。

(3) 規劃構想及策略(國內行銷)

行銷宣傳北投溫泉特色，持提高該地區資訊能見度。

A. 配合季節加強宣傳特色活動

B. 協助增加該區形象曝光度

C. 配合溫泉季於北投旅服中心及梅庭發送文宣、規劃北投溫泉相關遊程

(4) 辦理期程(國內行銷)：

A. 短期(3年)：配合該區特色活動，加強宣傳。

B. 中期(4年)：運用本府公益管道協助宣傳北投特色產業。

12. 溫泉基金補助(產業局)

(1) 基金補助用途

補助臺北市政府所屬機關、溫泉取供事業、溫泉使用事業、溫泉取用費繳納義務人及以發展溫泉產業為宗旨之人民團體作為辦理溫泉資源保育及管理、促進溫泉資源永續發展與利用之研究發展、推動溫泉資源保育、管理及產業發展相關之國際交流活動、溫泉區公共設施之相關用途。

(2) 辦理期程：

每年4月底前召開次年度申請補助計畫審查會議，審查各申請單位所提計畫；每年12月20日前召開當年度計畫執行成效考核會議，考核各受補助單位實際執行情形、內容品質及執行成果。

13. 溫泉湯花產業推廣(產業局)

(1) 規劃構想及策略

產業局為積極扶植溫泉產業，除致力推動溫泉資源合法取用與品質管理，更率臺灣之先投入溫泉資源多元應用，將溫泉結晶透過特殊程序處理成溫泉湯花，輔導創新研發溫泉

湯花相關產品，有效擴大溫泉產業供應鏈範圍，帶動跨區經濟效應及溫泉湯花產業發展。

為延續產業 102-104 年「臺北市溫泉湯花多元發展計畫」之成果，持續發展溫泉湯花產業，本年度擬推行「溫泉湯花品牌推廣及建置相關產業平台」計畫。

(2)辦理期程：

A. 102 年至 104 年「臺北市溫泉湯花多元發展計畫輔導推廣專案」委託專業服務案已結束，未來將由業者延續推展。

B. 105 年「溫泉湯花品牌推廣及建置相關產業平台」委託專業服務案執行中。

(三)北投士林科技園區發展

1. 先期規劃暨招商作業(產業局)

(1)基地位置及面積

依「變更臺北市基隆河以東、雙溪南北兩側地區主要計畫為北投士林科技園區案(區段徵收範圍)」劃定開發範圍，包括雙溪、基隆河以北，磺溪以西，福國路延伸段以南，承德路以東、文林北路以西所圍區域(其中中正高中、文林國小、堤防用地及洲美快速道路已徵收且都市計畫未變更使用部分不納入區段徵收範圍)，開發總面積 90.24 公頃，科技產業專用區面積 25 公頃，其中承德路及磺溪西側之 T16、T17、T18 市有科專用地為 8.4 公頃，將由產業局代地政局辦理招商作業，作為園區科專用地開發示範基地，吸引代表性廠商進駐。

(2)辦理期程：

本案產業局已於 103 年 11 月 21 日辦理「臺北市北投士林科技園區產業主軸暨開發先期規劃」委託服務案，並業於 104 年 12 月完成「北投士林科技園區」先期規劃工作，並於 105 年 2 月 4 日簽奉市長核定由產業局代地政局辦理地上權設定招商作業，後續招商相關作產業局將配合地政局案內 T16、T17、T18 科專用地交付期程(地政局已規劃於 108 年 12 月辦理用地交付)，規劃於 107 年下半年啟動招商作業。

2. 區段徵收暨整地作業(地政局)

(1)基地位置及面積

本區段徵收範圍係依據「變更臺北市基隆河以東、雙溪南北兩側地區主要計畫為北投士林科技園區案」劃定之，包

括雙溪、基隆河以北，磺溪以西，福國路延伸段以南，承德路以東、文林北路以西所圍區域，總面積約 90.24 公頃。

(2)辦理期程：

A. 短期(3 年)

辦理區段徵收用地取得、第 1 期拆遷範圍地上物拆遷補償、拆除及第 1 期公共工程施工、專案住宅新建工程施工。

B. 中期(4 年)

辦理區段徵收抵價地分配、第 2 期拆遷範圍地上物拆遷補償及第 1 期公共工程施工、專案住宅新建工程施工。

(四)土地活化發展與公共住宅

1. 國防大學(都發局)

(1)基地位置及面積

國防大學位於捷運復興崗站、新北投站間，鄰近新北投溫泉區、北投製片廠、稻香市場與秀山國小。校地面積約 40 公頃，使用分區為機關用地，隸屬國防部所有，現況為政戰學院與管理學院使用。

(2)辦理期程

長程規劃與中央共同合作，結合 TOD 策略，進行整體規劃，並以老人醫學研究中心為產業核心，周邊設置健康照護實驗基地與公共住宅。

2. 光明國小預定地(臺鐵員訓中心)：(都發局)

(1)基地位置及面積

位於民族街以東、奇岩路以西、公館路以北所圍之範圍，面積為 31,332 平方公尺，現為臺鐵局員訓中心使用，臺鐵局就該預定地研提都市計畫變更及回饋構想，除改建為「三鐵研究訓練中心」外，將都市計畫變更回饋 30~40%作衛福使用。

(2)辦理期程：配合臺鐵局期程。

3. 奇岩公共住宅(都發局)

(1)基地位置及面積

位屬奇岩社區南側，介於捷運奇岩站與唎哩岸站間，面積 5,932.44 平方公尺，使用分區為第三種住宅用地。

(2)辦理期程：

統包工程標於 105 年 11 月初上網，預定 108 年完工。

4. 北投士林科技園區機一公共住宅(都發局)

(1)基地位置及面積

位屬北投士林科技園區核心，面積 9,515.49 平方公尺，使用分區為機關用地。

(2)辦理期程：

編列 106 年預算執行，用地俟第 1 期公共工程完工後讓售予都發局。

5. 北投市場(市場處)

(1)基地位置及面積

北投市場地址位於臺北市北投區新市街 30 號 1-2 樓(北投區溫泉段二小段 617 地號)，基地面積 7,748 平方公尺。

(2)辦理期程

A. 短期(3 年)

(1)105 年底以前完成市場營業環境之整頓，並請相關專業廠商完成市場 2 樓現代化整修之營運藍圖設計。

(2)106 年度與攤商達成共識後編列 107 年度施工監造預算。

(3)107 年底前完成 2 樓之整修。

(五)北投生態博物館發展計畫

1. 北投溫泉博物館(文化局)

(1)基地位置

北投溫泉博物館位於北投溫泉親水公園(北投 1 號公園)內，土地使用為公園用地(公共設施用地)。

(2)辦理期程：

A. 短期(3 年)：強化單位營運機制(105 年至 107 年)

短期主要目標從硬體修繕工程著手，進行修繕、設備的規劃及更新、修復，以維護古蹟建物保存及參觀民眾遊客之安全。另北投溫泉博物館將於 2018 年邁入第 20 週年，開始進行整體規劃(含展示內容與教育活動)。

B. 中期(4 年)：區域整合、各單點串連(108 年至 111 年)

區域資源整合與聚焦執行，從強化與北溫館周邊各館合作機制著手。另建置研商凝聚「生態博物館園區」共識及運作機制工作會議，逐步凝聚北投生態博物館園區各館腳色分工之共識與執行策略。

2. 新北投車站(文化局)

(1)基地位置及面積

現況範圍包含北投區大業段一小段 7、6-2、20、230-1、19、14、14-1、15-1、69-11 地號共 9 筆地號土地，基地面積 11,930 平方公尺。車站總樓地板面積：1 層共 184.69 平方公尺。

(2)辦理期程：

車站修復工程預定 106 年 4 月前完工並驗收，在修復工程期間作為車站開幕的籌備期，辦理相關公民參與的活動，並於開幕期及營運期規劃辦理一系列活動及年度營運計畫。

A. 籌備期(短期計畫-修復中)：

- (A)建立社區動員與滾動機制
- (B)擴大公民參與

B. 開幕期(短期計畫-初期營運)：

舉辦「新北投車站回娘家」開幕系列活動。

- (A)【新北投車站歷史記憶展】靜態展覽
- (B)【北投有 GO 讚】動態導覽
- (C)【新北投車站回娘家】周末創意展演(社區組織參與)
- (D)【好玩新北投】公益創意市集(搭配周末展演)

C. 營運期(中長期計畫-營運穩定)：

經由拜會北投地區相關人士，了解地方期待及可整合之資源後，彙整各方建議訂定新北投車站營運規劃，目前營運規劃主軸如下：

- (A) 建立營運管理制度針對開幕後提供之各項服務、辦公空間、員工招募、志工招募及訓練等營運管理事宜，進行籌備及執行，並建立制度化之營運管理制度。
- (B) 發展年度營運計畫
 - a. 付費導覽服務
 - b. 「北投生活體驗」資訊服務平台
 - c. 商品開發及販賣
 - d. 主題特展
 - e. 常設民眾服務
 - f. 教育推廣活動
 - g. 整合行銷

3. 北投中心新村(文化局)

(1)基地位置及面積

北投中心新村基地位置及面積：現況範圍包含北投區新

民二小段 516-1、517、518、533-2、215-2 等 5 筆地號，面積約 1.35 公頃。

(2)辦理期程：

- A. 短期(3年)：除持續辦理眷村文化節，於 105 年啟動保溫代管計畫，於現場設置保全、清潔委外及專案駐點人力，進行眷村保溫活動及文物典藏。預定 105 年底完成保溫進駐所需之簡易修繕，並開始進行第一階段全區規劃作業，106 年完成全區基礎設施及幹線、第 1 區(溫泉眷村軸線)修復再利用之設計發包，107 年開始第一階段工程施作及基礎設施改善完成，及第二階段第 2、3 區(眷村療癒及藝文青創)修復再利用之設計發包，108-109 年間第 1、2、3 區陸續竣工全區修繕完竣。
- B. 中期(4年)：107-109 年進行全區修復及再利用工程，107 年辦理委外經營及財務評估研究案，預計執行至 108 年，成果報告可供 109 年修繕完竣辦理經營委外招標使用。

(六)友善交通

1. 臺北市公車路網結構調整(交通局)

(1)基地位置

北投區現況主要人潮聚集區，包括北投公園地區、關渡地區、惇敘工商及行義路、榮總地區，均已有密集之公車路線提供服務。

(2)辦理期程：

依當地居民乘車需求，適時檢討公車路線調整之妥適性及可行性。

2. YouBike 提供最後一哩接駁(交通局)

(1)基地位置

北投區現有 21 站，建置中站點 2 站，站點位置及服務範圍涵蓋範圍如下圖。



圖 13 YouBike 站點位置及服務範圍圖

(2)辦理期程：

預計於 105 年底達成 23 站，並持續檢討增加站點密度可行性，以擴大及方便民眾租賃使用之服務。

3. 鄰里交通環境改善計畫(交通局)

(1)基地位置

以北投區全區 42 里為規劃範圍。

(2)辦理期程：

鄰里交通環境改善計畫實施期程為 104 年至 109 年，自 104 年 8 月 31 日市長視察中正區新營里時對外宣布啟動此計畫，第一年度(104 年)北投區並無里別報名。105 年北投區經自行報名、區公所調查意願表、議員建議等方式參與本計畫，北投共計有 13 里(林泉、永明、吉利、中心、清江、永和、溫泉、關渡、泉源、湖山、湖田、桃源、一德)參與，已初步會勘清江里，後續將會勘其他里，並預計於 109 年度完成全區之規劃。

4. 振華公園地下停車場新建工程(交通局)

(1)基地位置及面積

基地位於臺北市北投區振華街 24 號對面，基地面積含停車場用地 5,562.26 平方公尺及公園用地 8,764 平方公尺。

(2)辦理期程：

104 年 12 月至 105 年 11 月辦理先期規劃可行性評估作

業及細設、監造與工程預算編列。

105 年 11 月至 105 年 12 月辦理細部設計及監造技術服務招標。

106 年 1 月至 106 年 5 月辦理基本設計及都市設計審議。

106 年 5 月至 106 年 11 月辦理建照取得及細部設計。

106 年 10 月至 107 年 4 月辦理工程招標。

107 年 4 月至 109 年 9 月停車場施工（約 30 個月）。

109 年 12 月取得使用執照。

109 年 12 月至 110 年 3 月辦理驗收。

(七)田園城市/公園綠地

1. 公 1 公園及綠 1、2、5 綠地新建工程(公園處)

(1)基地位置及面積

公 1 公園位於承德路與文林北路口旁；綠 1、綠 2、綠 5 綠地臨承德路旁，合計面積約 3.78 公頃。

(2)辦理期程：

A. 短期(3 年)：考量地方民意新增地下停車場需求重新規劃公園配置方案，預計 106 年 4 月前完成都審作業。

B. 中期(4 年)：107 年整地，108 年闢建。

2. 公 2 公園新建工程(公園處)

(1)基地位置及面積

軟橋公園位於士林區文林北路 53 巷旁，面積約 0.45 公頃。

(2)辦理期程：

於 103 年 12 月 21 日開工，104 年 10 月 3 日完工。

3. 公 4 公園及綠 6 綠地新建工程(公園處)

(1)基地位置及面積

公 4 公園近洲美街 122 號，綠 6 綠地位於福國路延伸段路段南側，合計面積約 1.77 公頃。

(2)辦理期程：

A. 短期(3 年) 預計 106 年 6 月底前完成細部設計作業。

B. 中期(4 年) 依本府列管期程預計 107 年整地，108 年闢建。

4. 公 5 公園及綠 3、綠 4 綠地新建工程(公園處)

(1)基地位置及面積

洲美蚬仔港公園位於承德路 6 段與洲美街口，綠 3、綠 4 綠地臨承德路旁，合計面積約 3.32 公頃。

(2)辦理期程：

103 年 10 月 28 日開工，105 年 2 月 15 日完工。

5. 綠 7~綠 11 綠地新建工程(新工處)

(1)基地位置及面積

綠 7、綠 8、綠 9、綠 10 及綠 11 綠地位於福國路延伸段西路段南側，合計面積約 0.66 公頃。

(2)辦理期程：

由本府工務局新建工程處發包施工，預計 105 年 9 月底工程上網公告，106 年 3 月完工。

6. 前山公園更新工程(公園處)

(1)基地位置及面積

前山公園位於陽明山國家公園範圍，面積約 3.63 公頃。

(2)辦理期程：

102 年完成規劃設計及工程發包，103 年 3 月 10 日開工，已完工。

7. 陽明公園更新工程(公園處)

(1)基地位置及面積

公園位於陽明山湖山路 2 段，已開闢面積約 39.73 公頃，更新面積約 4.51 公頃。

(2)辦理期程：

103 年完成規劃設計，分二階段施工，第一階段於 105 年 1 月 2 日完成，第二階段預計 105 年 10 月完工。

8. 榮華、榮富公園整建工程(公園處)

(1)基地位置及面積

榮華公園位於北投區明德路 150 巷 3 弄附近，面積約 1.52 公頃；榮富公園位於北投區榮華三路及磺溪旁，面積約 0.91 公頃，更新面積共計 2.43 公頃。

(2)辦理期程：

105 年委託規劃設計，預計於 105 年底完成規劃設計，106 年開工，106 年底完工。

9. 洲美堤防新建工程(水利處)

(1)基地位置及施作長度

自基隆河雙溪橋至洲美大橋間，施作長度約 1,500 公尺。

(2)辦理期程：

105-107 年，本工程已於 105 年 6 月 29 日決標，惟後續開工期程須配合市民住宅移交完成後，方可進行。

10. 洲美堤防外灘地整建工程(水利處)

(1)基地位置及面積

自雙溪右岸建德橋至基隆河右岸洲美大橋段間之洲美堤防堤外灘地，其施作面積約 5 公頃。

(2)辦理期程：預定 105~108 年，配合洲美堤防工程完工期程。

四、預期成果

(一) 打造健康照護基地(衛生局、社會局)

1. 北投觀光醫療中心(衛生局)

「臺北市北投觀光醫療暨健康保健中心」大樓具備觀光醫療、健康檢查、養生保健、溫泉旅遊等軟、硬體元素，各元素間雖相互獨立但彼此間又具有緊密連結之特色，同時具備整合、帶動及連結北投地區健康產業與溫泉旅遊業發展之效益。

以使用者機能論，該空間能同時滿足臺北市立聯合醫院陽明院區北投門診部、臺北市北投區健康服務中心、臺北市照顧管理中心北區服務站及經營醫療觀光產業之委託經營管理廠商之需求。除活化公有土地資產外，並有效引進民間資金、創意與活力，透由民間參與開發利基，共同創造臺北市政府、民營機構與民眾三方使用者最大效益。

2. 奇岩長青樂活大樓(社會局)

(1) 連續性照顧

本案同時規劃老人服務中心、日間照顧中心及失智照顧機構，使長者從健康到失能(智)，均能得到連續性之照顧。

(2) 社區融合

本案 1 樓提供部分商業設施(餐廳、烘焙坊等)、親子活動設施等，期能增加與社區鄰里之互動，另 6 樓配置各類型活動教室，使本建物不僅為服務老人及身心障礙者，亦為社區鄰里之活動場所；使服務使用者與社區融合，達到加乘之效果。

(3) 資源整合

北投區較缺乏類本案建物之大型服務提供場所，屆時可整合北投區社福資源，使福利服務提供更具效率。

3. 稻香市場(衛生局)

首創結合衛生福利設施市民活動空間，該大樓除保留原有區民活動中心暨圖書館，另將設置保母托育資源中心，提供從支持家庭、居家、社區照顧的多元連續服務，以創造一個全年齡層皆可使用，扶老攜幼的現代化複合型社區公共設施。

4. 秀山國小預定地(衛生局)

發展成為本市具指標性之健康照護基地，期透過健康照護、人力培訓、長照設施、土地活化等策略規劃，實現本市

在地老化之願景，透由多層級老人照顧據點之佈建，提供從支持家庭、居家、社區到機構式照顧的多元連續服務，向前端優化初級預防功能，以活力老化減緩失能為主，向後端提供多目標社區式支持服務，減輕家屬照顧壓力，並透過長照 2.0 規劃之結構性服務，以多元佈建方式，並鼓勵服務資源創新發展，結合北投區在地特色並加以整合與延伸其照顧模式，在現有服務架構體系上，更進一步開拓符合社區特色之長期照護新型服務模式。

(二)發展北投溫泉觀光(產業局、新工處、大地處、北水處、衛工處、商業處、觀傳局)

1. 輔導溫泉區業者合法化(產業局)

未來業者於溫泉專區內各開發許可分區整合提出整體開發計畫經市府開發許可審查通過後，再分別循程序報內政部核定變更為溫泉產業專用區，以合法營業。並落實溫泉總量管制，維護山坡地安全與保護溫泉資源。以兼顧環境保育、公共利益與促進溫泉產業永續發展。

2. 行義路路面改善工程(新工處)

路面維護可有效強化市民用路安全及整體施政形象，並達成道路路面平整性及設施完整性。

3. 行義路 300 巷、402 巷路寬改善(大地處)

改善既有道路提升服務品質，吸引遊客振興溫泉產業。

4. 行義路溫泉意象造景規劃(產業局)

完善行義路溫泉區整體景觀及環境綠美化，營造行義路特色溫泉，藉以發達觀光資源，並提供市民休閒遊憩場所。

5. 行義路溫泉取供事業(北水處)

本區溫泉業者原係自行接引河川上游冷泉直接貫入溫泉露頭調配成溫泉水，沿磺溪岸邊設置管線，由於缺乏整體規劃管理，私接的冷熱水管線數量繁多且凌亂不堪，影響環境觀瞻，而且造成水源污染，使本區的自然資源無法充分展現。

北水成立該區取供事業後，未來採用聯合供水方式，在溫泉容許使用範圍內，將溫泉資源作有效的使用，並確保溫泉資源之永續利用。

6. 行義路污水下水道分管網工程(衛工處)

行義路污水下水道分管網工程完成後，可提供行義路主線、402 巷、300 巷及 260 巷生活污水納入公共污水下水道，改善溫泉特定區周邊環境衛生、提升生活品質與減輕河川污

染。

7. 北投溫泉商圈補助(商業處)

- (1)形塑商圈亮點節慶活動，創造在地特色促進商機。
- (2)今(105)年將辦理 1 場次新北投溫泉商圈行銷推廣活動，預期活動總參與人次至少達 2,000 人次，提升商圈店家來客數及營業額 2 成以上，媒體露出至少 12 則以上。

8. 北投旅遊手冊印製(多國語言):(觀傳局)

本案截至 105 年 9 月 9 日已印製《尋訪北投湯與美》中文版 4 萬本、英文版 8,000 本、日文版 8,000 本、韓文版 8,000 本，並製作各語版電子版手冊於臺北旅遊網供民眾下載。

9. 補助民間辦理活動(觀傳局)

期許透過觀光活動補助能邀集具創意與行動力的精彩提案，結合更多民間產業、協會等力量，共同創造觀光加乘效果，開創政府與民間合作契機，共同行銷臺北溫泉，活絡觀光產業，提昇臺北觀光效益。

10. 發展溫泉旅宿產業(觀傳局)

輔導溫泉區旅館全面提升服務品質。

11. 北投溫泉行銷宣傳(觀傳局)

(1)海外行銷

藉由與航空公司、旅行社及觀光業者合作，針對目標市場特性規劃旅遊產品、結合臺北優質店家如北投溫泉飯店業者等，提供超值優惠券供旅客選擇使用，以促進及刺激旅客於本市購買及消費。同時結合本市重大節慶活動(如臺北溫泉季、跨年晚會、臺北燈節、世大運等)、在地特色文化、景點及美食小吃，吸引海外旅客至本市觀光旅遊及參加在地大型特色活動，並針對不同目標市場旅客特性規劃特色遊程(如北投溫泉路線)，供旅客參考選擇，增加停留時間。

(2)國內行銷

塑造北投溫泉區優質形象、提升該區旅遊資訊能見度

12. 溫泉基金補助(產業局)

辦理溫泉資源保育及管理、促進溫泉資源永續發展與利用之研究發展、推動溫泉資源保育、管理及產業發展相關之國際交流活動、溫泉區公共設施等。

13. 溫泉湯花產業推廣(產業局)

- (1)發展溫泉產業與溫泉湯花產品，促進臺北市溫泉產業發展。
- (2)結合當地溫泉業者，展現溫泉湯花多元文化之面貌。
- (3)透過產地認證，維護與創造臺北市溫泉湯花品牌價值。

(三)北投士林科技園區發展(產業局、地政局)

1. 先期規劃暨招商作業(產業局)
 - (1) 預估帶動 3 萬 5 千名就業人口。
 - (2) 藉由本府投入之各項軟、硬體建設與輔導措施，鏈結「內湖科技園區」及「南港軟體園區」，打造臺北科技廊帶，發揮產業群聚效應。
 - (3) 吸引國內、外科技產業之企業總部、研發中心進駐，營造臺北市成為科技產業之運籌研發重鎮。
2. 區段徵收暨整地作業(地政局)
 - A. 公設完善，環境升級
本區開發完成後取得 52.78 公頃公共設施用地，其中公園綠地面積 10.58 公頃，增加綠化、休閒活動空間，提升居住品質。
 - B. 領導潮流，產業定位
本區屬本市科技走廊之一，劃設有科技產業專用區，未來將結合周邊醫療資源、生技產業優勢，發展數位內容產業及智慧健康照護產業。

(四) 土地活化發展與公共住宅(都發局)

1. 健康照護升級
提供老人醫療，打造健康照護空間，滿足本市衛生社福需求，為老人化世紀預先準備。
2. 完善地區防災整備
將國防大學及周邊地區連結，避難空間透過周邊防災公園與防災任務學校，結合臺北榮民總醫院的醫療空間與公共住宅或中繼住宅的居住空間提供，建立士林北投防救災整備基地。
3. 提升公共住宅存量與品質
因應高齡少子化社會來臨，公共住宅結合永續、智慧、節能與通用設計，建立居家照護、在宅老化全新生活型態，公共住宅的提供，協助青年成家，年長者安心養老，滿足地方居住需求。
4. 中央地方雙贏，提升國家競爭力
北投地區設置國家級老人醫學研發中心與智慧型健康照護實驗基地，具備醫學研發與醫療照護功能，促進中央與地方合作，提升國家衛生醫療與社會福利品質。
5. 促進地區發展

整合國防大學與周邊地區，包含稻香市場與秀山國小預定地等潛力基地，規劃朝向健康照護發展相關產業使用，促進公有土地活化轉型再利用，帶動地方發展。

使北投市場達成營業有秩序、環境要清潔、場所要安全等多樣化指標之現代化營運模式市場。

(五)北投生態博物館發展計畫(文化局)

1. 北投溫泉博物館

(1)北投溫泉博物館係臺北市文化局結合文化氣息之展演、活動、經營等概念，藉由建築實體所包含的歷史、藝術價值，提供歷史的見證，以激起市民集體的記憶。

(2)在現有的基礎下，延伸過去『活』至今日的價值」館所，除基本館所營運的推動，透過短、中、長期規劃與執行，經由區域整合與公私協力，呼應生態博物館形塑地方文化認同的積極意涵，並可搭建起下一階段北投生活博物園區的對話平台

(3)長期計畫建置「生活環境博物園區」，經由社區組織一同參與、社群網路媒體行銷計畫等方式，可使北投溫泉博物館具備北投區域文化「入口」與「轉運站」的功能，產生促進文化保存與資產活化相乘的功效。

2. 新北投車站

- (1)凝聚地方知識共同感。
- (2)發展北投地方知識多元性。
- (3)宣傳溫泉產業觀光。
- (4)豐富學校校外教學。

3. 北投中心新村

- (1)增加及提昇地區文化資產建築群保存經營範圍及品質。
- (2)提供公共開放空間及遊客動線，形成文化觀光亮點。
- (3)以文化資源活化促進及廣大社區參與多元性及年齡層。
- (4)推廣自然及人文(溫泉產業、眷村歷史及自然保育特色)作為環境教育場域。
- (5)具體衡量指標：增加整體遊客人次數：10%。新增公共開放面積：0.5 公頃以上。

(六)友善交通(交通局)

1. 臺北市公車路網結構調整

提供更便捷、舒適及安全之交通服務，以滿足民眾乘車

需求及利於不同運具間轉乘，進而減少私人運具使用比例。

2. YouBike 提供最後一哩接駁

使民眾步行 5 至 10 分鐘即可達租賃站，滿足第一哩及最後一哩交通接駁需求，並使公共自行車成為民眾生活化之交通工具，減少及移轉私人機動車輛之持有及使用，以達改善都市道路交通擁擠、環境污染及能源損耗目的。

3. 鄰里交通環境改善計畫

本案預期效益為建立安全行人通行空間、維持有效消防空間、整頓合理停車空間及設置社區無障礙環境。期望北投區能在完成計畫後，能建立安全行人通行環境、維持有效消防空間，並擁有合理停車空間及無障礙通行空間，並減少違規停車，建立人本交通環境。

4. 振華公園地下停車場新建工程

本區多數為老舊公寓未附設停車位，致使違規停車情形嚴重，於停車場完竣營運後，可減緩該區域建物附設停車空間不足所衍生停車需求；另停車場進離場主要動線採取巷道雙邊禁停管制、非主要出入動線則採單邊禁停管制，以兼顧周遭巷道車行需求服務。

(七) 田園城市/公園綠地(公園處、水利處)

1. 公 1 公園及綠 1、2、5 綠地新建工程(公園處)

(1) 提供民眾具自然綠意的休憩場所。

(2) 保留歷史建物賴氏祖厝，結合歷史記憶及地方紋理，創造具地方特色的公園。

(3) 創造綠帶系統，提供生態跳島及綠廊的功能。

2. 公 2 公園新建工程(公園處)

創造與社區開放空間及綠地連結，滿足不同族群之使用需求，帶入生態價值，設計具生態多樣性的公園。

3. 公 4 公園及綠 6 綠地新建工程(公園處)

提供當地鄰里休憩公園需求，配置兒童遊戲場及休憩場所。

4. 公 5 公園及綠 3、綠 4 綠地新建工程(公園處)

(1) 提供環境教育、自然觀察及生態跳島等功能的公園。

(2) 保留水道為滯洪池，負擔鄰近集水區之暴雨逕流。

5. 綠 7~綠 11 綠地新建工程(新工處)

創造生態綠廊，增益都市生態功能；提升整體市容景觀，提供民眾散步休憩之綠園道。

6. 前山公園更新工程(公園處)

保留百年歷史日式庭園之風貌，創造老舊公園新價值。

7. 陽明公園更新工程(公園處)

改善花鐘前人車交織的危險現象，將部分停車場改造為花鐘廣場、人工溪流及櫻花林，創造融入紗帽山地景及國家公園生態特色的公園，提升公園休憩品質。

8. 榮華、榮富公園整建工程(公園處)

改善公園環境，結合當地特色，導入通用設計及多元化的使用機能，創造結合水與綠的近自然公園。

9. 洲美堤防新建工程(水利處)

新建雙溪橋至洲美大橋間之洲美堤防，建構符合臺北地區防洪計畫之整體防洪設施，以提升及確保民眾生命財產安全。

10. 洲美堤防外灘地整建工程(水利處)

提升整體景觀及親水功能，營造優質之休閒遊憩環境併同改善河防安全，亦可提升北投士林科技園區周邊河岸休憩空間。