

拾參

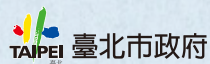
附錄一、東區門戶計畫手冊





請 Q 我  
加入臺北市政府 LINE

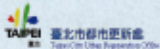
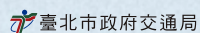
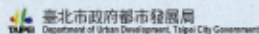
主辦單位：



承辦單位：



協辦單位：



Taipei Pictorial  
台北畫刊  
宣傳別冊

廣告

# 東區門戶 計畫

從茶鄉、黑鄉

到建設匯集的科技之都

改變的是基隆河南岸消逝的煙霧

從舟楫往來的河港

到四鐵共構的交通軸心

不變的是空氣中濃郁的桂花香氣

南港 一個歷經動盪的青春少年

仍在持續成長茁壯 日趨成熟

過去、現在與未來交錯

成為臺北市最璀璨的東方明珠



跟著先民腳步來到了基隆河南岸的南港  
明鄭的縱貫公路、清光緒的鐵路及水路  
注定了南港交通樞紐的地位  
南港也因生產包種茶，與大稻埕有了連結

昔日的內湖，今日的南港  
城市命運多舛，如開墾的人們  
在那個黑煤黑瓦的黑金年代  
對稱著基隆河北岸的繁榮

鐵路連通、重工業進駐、工廠設立  
振興了臺灣的經濟  
科研、經貿、軟體升級、煙囪遷離  
帶動起南港往雲端時代的尖端邁進  
灰濛濛的南港再現清澈的藍天  
黑鄉的崛起與改變，銳不可擋

基隆河截彎取直、鐵路地下化、重工業遷離  
釋出珍貴的土地，促使都市再生  
四鐵共構帶來動能，引發人口移入與就業  
南港的未來，呈現新創產業的企圖與決心  
透過整體都市再生—東區門戶計畫  
塑造新東區願景



## 目錄

- 2 東區門戶計畫全貌簡介
- 5 強化軌道主軸運輸 創造綠色運輸典範
- 9 生技及新創產業聚落計畫
- 12 臺北東區文化科技領航者—北部流行音樂中心
- 16 整體開發工程—  
透過市地重劃、區段徵收奠定五大發展中心基礎
- 20 臺北新東區都市發展願景—  
都市再生計畫、立體運輸系統、公共住宅策略
- 23 東區門戶計畫公共環境改善
- 26 到南港 品味城市的蛻變



# 東區門戶計畫全貌簡介

過去，南港地區因工廠林立，鐵路縱橫，被稱為黑鄉南港；但 90 年代隨著鐵路地下化新建新生廊道、沿線兩側工業區轉型規劃以及政府投入眾多重大公共建設，包含南港軟體工業園區、南港車站 BOT 大樓、南港展覽館、國家會展中心、北部流行音樂中心、國家生技研究園區等，皆陸續興建完成，南港正在快速蛻變中，未來極具發展潛力。

臺北市為「北北桃基」生活圈鏈結樞紐，西區門戶及東區門戶具有重要交通轉運的戰略地位，東區門戶定位以南港車站四鐵共構站區為核心，結合上述公共建設打造國家生技產業廊帶及新創產業廊帶，並積極推動公辦都更，提供優質公共住宅社區，改善地區整體生活環境，吸引青年定居，並以大眾運輸導向的都市發展模式，運用步行系統連接車站與相關建設基地，改善整體環境與達成人本交通目標，建立 2050 年臺北市新東區願景藍圖。



東區門戶計畫發展構想圖。(圖/臺北市政府都市發展局提供)

## 強化交通轉運樞紐 實現「最後一哩」願景

南港車站為四鐵共構的場站，預估未來台鐵、捷運及高鐵將有超過 5 萬人次進出，為紓解交通旅次，市府規劃南港轉運站（西站、東站及東側商業區）開發案，短期先利用西站及東站土地做臨時平面式轉運使用；長期則將東站採 BOT 方式開發、東側商業區採公辦更新方式開發。

此外，為實現「最後一哩」無縫綠色運輸及「安全騎乘」體驗城市風華的未來

生活想像，在交通條件許可下規劃建置自行車道與 YouBike 租賃站，以串聯各區域生活圈，逐步完成安全及舒適的自行車路網。

## 打造國家級生技產業聚落

為打造國家級生技產業聚落，中央研究院正在興建國家生技研究園區，預計 2016 年啟用，市府規劃國家生技研究園區二期，包括「忠孝營區及西側市有地」開發案，及協調「南港轉運站東側商業區公辦更新案」、「僑泰興麵粉廠 (FR-1) 都更案」提供生技產業空間，配



合高鐵南港站通車後串聯南港與竹北生醫園區，有效串聯上游基礎研究及中下游產品量產、上市及行銷等，成為生技產業的重要核心。

### 打造新創產業廊帶

為建立文化及創意產業群落，鼓勵青年創業，市府推動「北部流行音樂中心」（預計 2018 年完工）及「瓶蓋工廠歷史建築再利用」，籌立以設計、藝術、文化創作及多元產業跨域交流為主要元素的創業聚落。

### 推動都市更新

針對南港鐵路地下化沿線大型工業區土地，市府都市發展局及都市更新處透過指導都市計畫變更，回饋一定比例公共設施用地及可建築土地，做為改善基盤設施及提供公共住宅、公務機關等使用。另外，針對南港區早期「家庭即工廠」的傳統工業區，為鼓勵其轉型，已進行檢討，後續將透過社區規劃師工作室收集相關意見。

### 建設公共住宅社區

短期優先以市有土地興辦公共住宅，包括小彎公共住宅、東明公共住宅、中南段公共住宅等；長期以鐵路地下化沿線土地都市計畫變更回饋房地興辦公共住宅，以滿足青創產業發展衍生的居住需求。

### 改善公共環境

透過四分溪改造、南港 62 號公園開闢工程、南港及玉成公園更新工程等，先行改善地區公共環境，後續搭配都市更新案逐步改善地區環境品質，扭轉南港黑鄉印象。

### 成立社區規劃師工作室

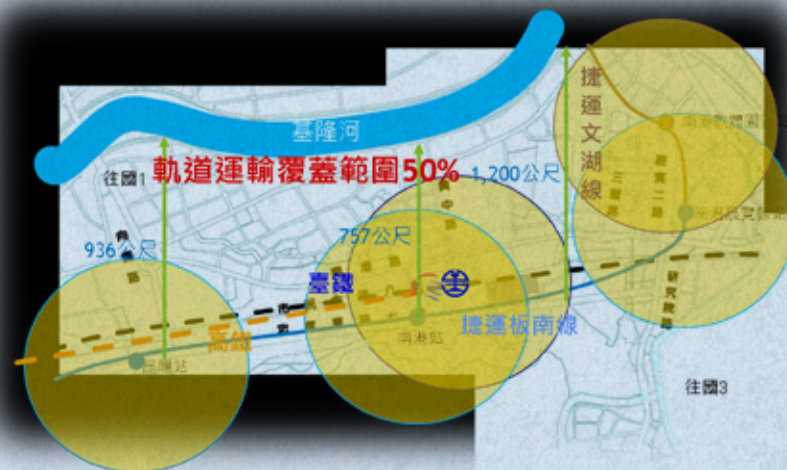
東區門戶社區規劃師工作室位於成德市場 3 樓（同德路 100 號），已於今年 9 月 22 日開幕，並於 Facebook 上成立東區門戶粉絲頁，做為市政溝通管道，強化市民參與機制，建立公私部門對話平台。



東區門戶社區規劃師工作室於今年 9 月 22 日開幕掛牌。（圖 / 臺北市政府都市發展局提供）

## 強化軌道主軸運輸 創造綠色運輸典範

南港區位於臺北市東側，周邊緊鄰信義、內湖區，且與新北市汐止、深坑等區相連，因位處臺北市進出新北市、基隆市及東部縣市的交通樞紐，成為東區門戶。南港區南北長約 1 公里、東西長約 4 公里，呈現狹長地形。目前除已有臺鐵、捷運系統行經外，再加上明年高鐵通車，將有 3 種軌道運具貫穿本區域，若以每個站點步行距離 500 公尺為可及服務範圍計算，南港區軌道運輸覆蓋範圍可達 50%。



南港區地形狹長，軌道覆蓋率達 50%。（圖 / 臺北市政府交通局提供）



## 路邊、公有加民營 停車供給更無虞

南港區截至去年底登記汽車數為 3 萬 2,490 輛，建物附設車位數近 3 萬 7,000 席，已可滿足 1 車 1 位的需求，目前停車較不足的地點主要為住宅建物未附設停車空間的老舊社區，因無法滿足自身停車需求，而利用路邊、公有或民營停車場停放，也因而排擠臨停的需求。

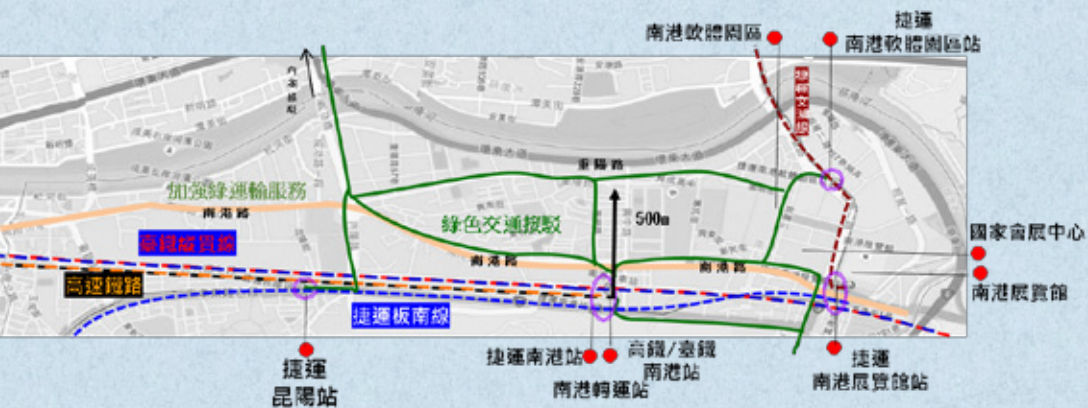
目前南港區已有 9 座公共立體停車場及其他民營停車場，中、短期而言，北部流行音樂中心及中南段及南港小彎基地規劃開闢公共住宅時，將會對外開放停車場供公共使用，並於路邊規劃停車格位，且適度調整汽機車格位比例。長期而言，期透過再生計畫加速都市更新，並於建物新、改建時須設置滿足自身停車需求的停車位數。

## 提升綠運具使用率 綠色生活新典範

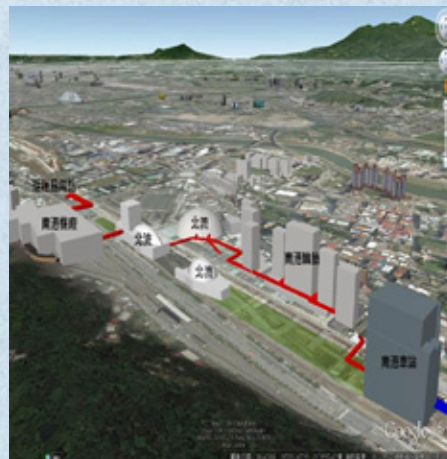
南港區地形條件十分有利大眾運輸發展，交通局未來將架構在軌道運輸下提供綠色接駁服務，如在軌道未覆蓋範圍提供小巴及幹線公車，搭配自行車道興建，及新闢 YouBike 站點，完成銜接最後一哩的服務，推升南港區綠色運具使用率朝 80% 邁進，超越臺北市全市平均綠色運具使用率 70% 目標，使南港區成為臺北綠色生活新典範。

## 建立東區門戶轉運中心 成為大南港公共運輸樞紐核心

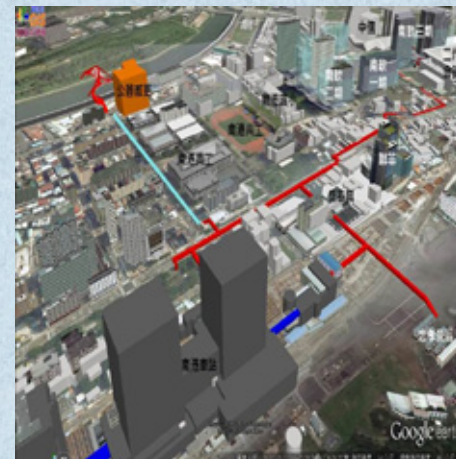
市府規劃於忠孝東路 7 段鄰近南港車站處 2 基地（西站、東站）作為「南港轉運站」，面積近 0.84 公頃。2 基地平面層將供轉運站使用，並將調整現有臺北西站部分遷移路線、既有周邊路線及



市府交通局將加強南港區公共運輸服務，提供完善路網。（圖／臺北市政府交通局提供）



南港車站往西人行系統規劃。  
（圖／臺北市政府交通局提供）



南港車站往東人行系統規劃。  
（圖／臺北市政府交通局提供）

新闢國道路線進駐，未來將依轉運站路線配置規劃及旅次需求等條件，另行調整其他客運路線服務，便利民眾搭乘，並藉由轉運站匯集城際運輸的來往，注入實質上經濟效益，帶動南港區周邊區域產業發展。

市府將以南港車站為核心，建構地下、平面及高架的友善人行系統，往西到達北部流行音樂中心，往東到達南港軟體園區，往北沿興中路到達環東大道，創造友善、綠色的生活空間。

## 擴增自行車道 加強最後一哩運輸服務

為了實現「最後一哩」無縫綠色運輸以及「安全騎乘」體驗城市風華的未來生

活想像，市府規劃於主要幹道設置「棋盤式自行車路網」，以達成環保、永續、適居的目標。自行車道建置係以「人車分道」為優先考量，串聯各區域生活圈，逐步完善安全及舒適的自行車路網。

市府預計於今年進行經貿二路、忠孝東路先期規劃設計，2016 年辦理地方說明會後進行施工，2017 年進行經貿一路、東新街及重陽路先期規劃設計，2018 年完成辦理地方說明會後進行施工，建置自行車道總長共計約 14.18 公里。





南港區自行車道建置規畫。(圖/臺北市政府交通局提供)

### 分階段擴增 YouBike 站點 目標 2019 年增至 20 站

為配合周邊交通使用需求，市府將在南港區挑選 3 處優先增設 YouBike 站點，分別為東陽公園、向陽南港路口、南港路 3 段等。其中東陽公園站位於基河國宅周邊，有利於當地民眾出外洽公使用，並作為往來捷運站的接駁運具；向陽南港路口站位於主要幹道交叉口，除可經成功橋往北連接內湖區外，亦可往南銜接忠孝東路主幹線；南港路 3 段站位於該路段中央，除填補該區域租賃站服務涵蓋範圍不足外，亦可往西連接松山區及信義區，有效達成跨區往來，活絡市區公共自行車活動路網。

南港區現有 YouBike 站點 13 站，未來將分階段進行，以站點方圓 350 公尺為服務範圍計算，預計 2016 年設置達 17 站。全區各站點服務範圍滿足後，將依使用情形檢討增加站點密度，2019 年以 250 公尺服務範圍為目標，增設至 20 站。



YouBike 提供民眾便利又環保的交通服務。  
(圖/臺北市政府交通局提供)

## 生技及新創產業聚落計畫

為配合產業發展需求並促進生技產業聚落效應，完整鏈結生技產業價值鏈，補足目前臺北市生技產業價值鏈 - 臨床試驗端點的缺口，市府規劃提供整合中的南港忠孝營區（原址）暨西側市有地、僑泰興麵粉廠工業區都市計畫變更回饋土地、南港轉運站東側商業區等可利用基地，結合中央研究院基礎研究、國家生技研究園區新藥臨床前試驗暨轉譯醫學研發能量，及臺灣大學生技產業發展研究、臨床試驗等學研單位經驗與資源，向北連結南港軟體園區生技產業基地，往南則銜接即將在 2016 年底正式營運的國家生技研究園區，並利用南港車站四鐵共構交通樞紐優勢，串聯竹北生醫園區等外縣市園區，打造國際級的生技產業廊帶。



生技產業聚落策略基地位置圖。(圖/臺北市政府產業發展局提供)



本計畫策略基地包含國家生技研究園區二期(忠孝營區及西側市有地)，位於忠孝東路7段南港車站東南側，面積約1.51公頃、南港轉運站東側商業區：基地位於南港車站東側，面積約2.6公頃，以及僑泰興麵粉廠都市更新案回饋土地，位於市民大道8段、南港車站東北側，面積約2.1公頃。預期將可加速生技產業發展，一年內可帶動生技產業產值達338億元、提供5,000名就業人口，另外亦可打造國際級生技產業廊

帶，完備生技產業價值鏈，為國內生技產業挹注更多資源與技術支援。

### 南港瓶蓋工廠再利用計畫

配合「東區門戶計畫」主軸，有關「創業經濟產業廊帶」的發展目標為推動創新、創意產業群聚，帶動相關產業發展，並藉由南港車站四鐵共構及緊鄰北部流行音樂中心的區位優勢，結合南港瓶蓋工廠歷史文化特色，規劃引進新創產業與文化產業結合，發展成以設計、

藝術、文化創作及多元產業跨域交流為主要元素的創業聚落。

南港瓶蓋工廠保留的6棟歷史建物，將以「自造者(Maker)精神」為空間規劃主軸，發揮原廠址(工業遺跡)特色氛圍，提供個人創業者或微型創業團隊進駐，打造完善的創業空間，並將與國際知名創業空間營運團隊合作，共同規劃打造迎合世界趨勢並與國際接軌的「自造者工廠」。

區內規劃設置包括自造者空間(Maker space)，提供能製作產品原型並進行小量生產的環境，包括3D列印、雷射切割、大型烘焙機、車床、各類機具設備、工業材料等，另亦有共同工作室(Co-working space)，提供數位、電子或藝文工作者進行跨域交流，並配合園區進駐情形與創業者需求，逐步提供講堂、展示(演)活動空間及軟性休憩空間，形塑絕佳創意發想氛圍的創業基地。



國家生技研究園區二期大樓示意圖(白天)。(圖/臺北市府產業發展局提供)



國家生技研究園區二期大樓示意圖(夜晚)。(圖/臺北市府產業發展局提供)

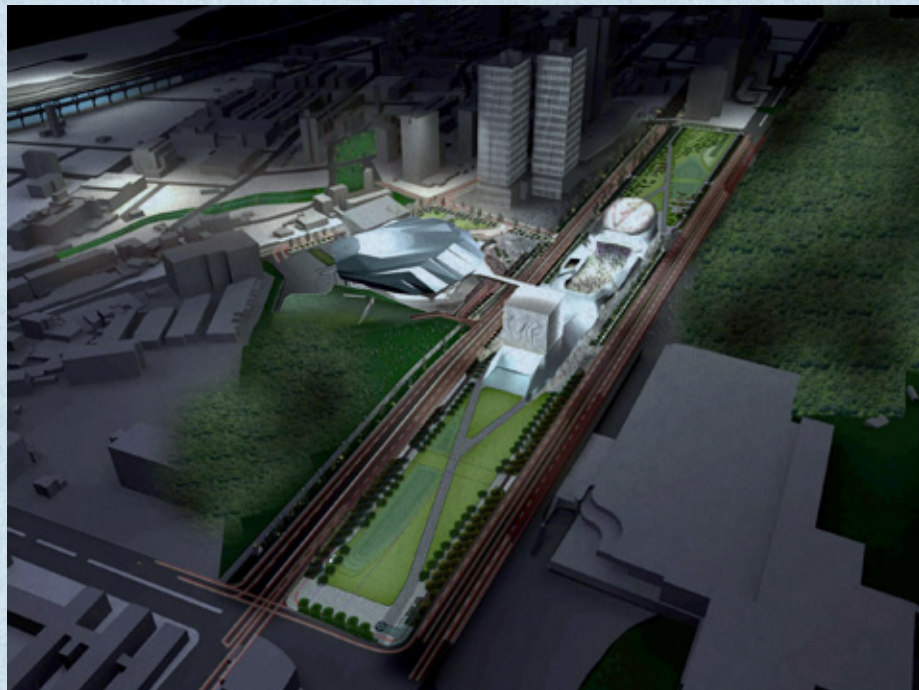


# 臺北東區文化科技領航者

## 北部流行音樂中心

為扶植流行音樂產業發展，並籌建大型流行音樂表演中心、戶外表演廣場及相關設施，市府配合行政院「新十大建設」政策目標，由臺北市提供土地、設計規劃、興建與營運；軟體部分則由文化部策辦鼓勵創作發表、扶植表演人才及團隊，並結合表演場地為育成中心，帶動流行音樂產業及周邊音樂產業，並以此文化建設帶動周邊區域的整體發展，提升人民的生活素質。

北部流行音樂中心位於南港區向陽路與忠孝東路交叉口東北側，介於南港車站與捷運昆陽站之間。南臨忠孝東路為臺北市幹線道路，往西可達信義計畫區、臺北車站，往東可達汐止、基隆；西側道路為向陽路，可通達南港軟體園區、內湖等地，並銜接環東快速道路與中山高速公路，地理位置及交通運輸均十分便利。



北部流行音樂中心地理位置及交通運輸均十分便利。（圖 / 臺北市政府文化局提供）

### 籌建大型流行音樂表演中心 扶植流行音樂產業發展

北部流行音樂中心係一處結合流行音樂、媒體產業、觀光及文化創意產業的複合園區，劃分為6大空間使用區塊。室內展演場所除主廳館外，另規劃多個多功能小型室內音樂展演空間，空間大小可分別容納200、800至2,000人不等。除提供小型商業演出外，亦可做為集會、講演、工作室及排練室使用。

戶外空間則規劃至少3,000席的戶外音樂舞臺，無演出場次時，藉由主題公園的規劃，強化公共空間的屬性特色。戶

外空間還設置多媒體裝置藝術，藉此增加休憩功能性，拉近與民眾的距離。

流行音樂文化館將規劃整合臺灣流行音樂及各類創作音樂發展歷程，以主題策展方式，呈現臺灣流行音樂文化的各種樣貌。名人堂的空間設置，則彰顯具特殊貢獻的音樂人，另可展示過去重要影音設備，如留聲機、黑膠唱片、錄音機等，透過與參觀者的互動，感受不同時空背景與技術下所呈現不同的音樂作品風格與聲音特質，使參觀者了解作品背後音樂創作的過程。



展示空間並設有數位化音樂資料站，作為相關資訊、資料整合與運用的平臺，提供典藏音樂、創作發表以及當代流行音樂的紀錄、查詢與交流，並定期策劃主題播映名人音樂片、紀錄片、當代音樂 MV 及音樂劇等。

此外，也將於流行音樂產業區設立 Studio 及育成培訓中心，提供音樂與創意相關課程，另含錄音室、練團室、詞曲及數位創作空間、排練室及培訓中心、講堂等，提供詞曲創作、管理、研發人才培訓及認證，不僅提供人才育成功能，並形成音樂人才聚集的有機群聚。

商業生活區規劃引進國內外知名音樂餐廳，提供音樂人、市民及遊客休憩空間，培養” Music is Life” 的生活體驗。另規劃咖啡廳、酒吧、輕食小店，並設立販售音樂創作相關產品的特色商店，增加音樂作品與民眾交流的通路空間。

影音主題空間規劃具特殊效果的影音體驗空間，除 3D 立體電影撥放、電影音樂聆聽外，另加入 4D 環境特效，如噴水、煙霧、震動等效果，讓觀眾享受高科技的震撼體驗。

北部流行音樂中心將兼顧所有音樂類型及國際流行音樂發展趨勢，以內容產業



北部流行音樂中心規劃至少 3,000 席的戶外舞臺。(圖／臺北市政府文化局提供)



北部流行音樂中心將提供民眾休憩娛樂的空間。(圖／臺北市政府文化局提供)

群聚和跨界為主軸，形成真正的產業發動核心，主要營運目標及定位如下：

推動文化內容原創：結合 IT 科技產業發展文化 CT 產業 (Culture Technology)，強化服務產業的營運機能，並持續扶植相關產業技術人才的培訓，如：場館營運專業人員培訓、具專業技術服務的音樂影像後製中心及演唱會視覺、美術、舞臺燈光等技術的創新與提升等。

促進文化內容交易：以北部流行音樂中心為平臺，透過國際行銷及主動邀請國際音樂節策展人，利用文化局既有的文

化節慶（如：臺北電影節、臺北藝術節、臺北流行音樂季、數位藝術節等），逐步發展國際交易平臺，創造屬於臺北的「南方音樂節」。

推動國際合作的文化內容產業：打造從募資到銷售的國際合作平臺，讓具有代表性的影視、音樂及其他文化產品從臺灣走向國際。



# 整體開發工程——透過市地重劃、 區段徵收奠定五大發展中心基礎

南港區曾為大臺北地區工業重鎮，隨著產業結構改變，多數大型工廠逐漸外移，另伴隨著臺鐵、高鐵、捷運及鐵路地下化的動工，導致南港區鐵路周邊土地普遍低度利用。為促進鐵路地下化沿線土地再利用，市府主動規劃鐵路地下化沿線閒置土地再利用，並配合中央重大政策辦理「生技中心、軟體中心、會展中心、文創中心、車站中心」五大發展中心計畫及投注大型公共建設，藉以帶動南港相關產業發展與環境改善。

東區門戶計畫總規劃面積 440 公頃，其中辦理完成的市地重劃及區段徵收整體開發案包含：南港一期、二期公辦市地重劃區及南港車站特定專用區、南港經貿園區、基隆河成美橋至南湖大橋段河道整治地區區段徵收等 5 案；另目前正辦理中的整體開發案包含：南港三期公辦市地重劃區，及政府督導之玉成、南港段自辦市地重劃區等 3 案，透過市地重劃及區段徵收整體開發，奠定五大發展中心計畫的基礎。



南港經貿園區將有助於國家產業層級提升。（圖／臺北市政府地政局提供）

## 南港經貿園區科技新鎮 奠定「軟體／會展中心」基礎

為配合中央推動我國成為亞太營運中心計畫，促進本地區產業升級，並取得捷運內湖機廠用地、南湖大橋拓寬工程南側用地及基隆河南湖大橋上游左岸堤防用地與大坑溪兩岸堤防用地，以改善內湖、南港地區交通問題及基隆河大坑溪河道整治事宜，故而啟動南港一期公辦市地重劃及南港經貿園區區段徵收案。

本區土地區位優越，交通便捷且面積遼闊，透過整體開發釋出可建築用地面積

42.27 公頃，並無償取得公共設施用地面積 35.98 公頃，且區內居民因土地整體開發，將獲得相當大的實質效益。另配合產業特性，開發軟體工業園區，使軟體產品能及時進入國際市場，並提供臺灣未來 10 年展覽場地及大型會議中心用地需求，「南港經貿園區」成為兼具文化、經貿及高科技產業的臺北副都心，對於提升國家產業層級、建立臺北市的國際形象有極大助益。



## 南港車站特定專用區運輸樞紐 奠定「生技中心」基礎

本區段徵收區原屬農業區，範圍內除部分供小型汽車修理業、小吃店及加油站使用外，基地內土地部分仍種植蔬菜做農業使用，其餘土地多荒廢閒置。為加速車站地區周邊土地開發，改善土地長期閒置及低度使用狀況，活絡地區均衡發展，故啟動本區段徵收案。

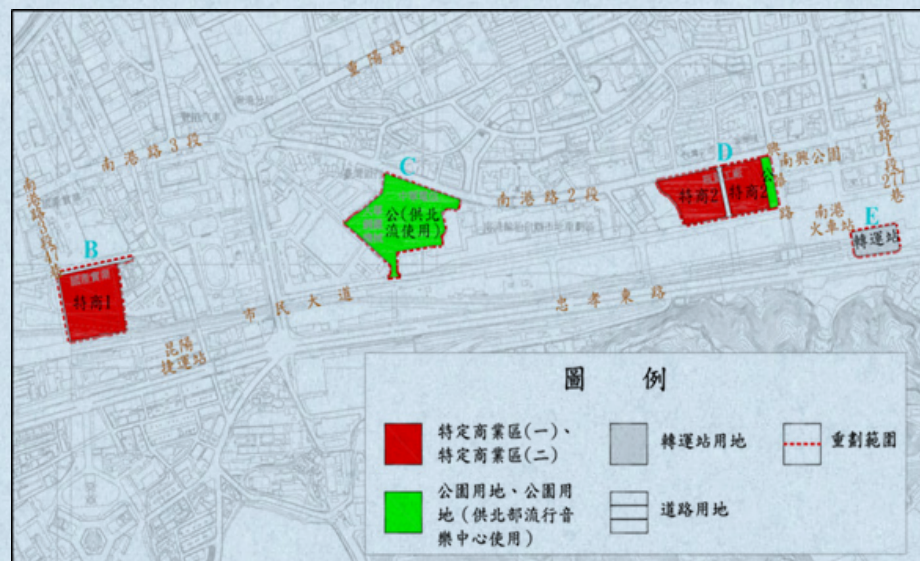
透過本區段徵收釋出可建築用地面積 1.12 公頃，並無償取得公共設施用地面積 1.45 公頃，配合南港車站四鐵共構

多功能交通建設需求，設置中長程客運轉運站及捷運出口，建構南港交通運輸中心，提升交通便利性。

此外，產業發展局向中央政府取得緊鄰忠孝東路的忠孝營區土地，配合地政局辦理的本案區段徵收剩餘可建築土地，結合為約 1.5 公頃面積，未來朝向提供生技企業臨床試驗研發實驗室、小型試量產工廠等設立產業專區，出租予廠商使用，奠定「生技中心」基礎。



瓶蓋工廠內約 94% 的樹木規劃將「原地保留」，達成兼顧環保與開發的目標。  
(圖 / 臺北市政府地政局提供)



南港區第三期市地重劃區範圍圖。(圖 / 臺北市政府地政局提供)

## 南港三期重劃區 奠定「文創／車站中心」基礎

南港區第三期開發範圍包含左圖所示的 B、C、D、E 等 4 區，為臺北市首辦的跨區市地重劃案，為配合中央重大政策興建北部流行音樂中心，提前點交 C 區由臺北市政府辦理北部流行音樂中心工程。

透過本市地重劃釋出可建築用地面積 3.6 公頃，並無償取得公共設施用地面積 2.79 公頃，同時重新整合南港地下

化沿線畸零分散的土地，提升土地利用效能，提供北部流行音樂中心發展腹地及交通轉運站樞紐用地，並建立文化產業群落，將瓶蓋工廠區內歷史建築修復後再活化利用，做為青創基地，進而打造南港新創產業廊帶。

另為兼顧土地開發及環保意識，並傾聽民意，瓶蓋工廠內有將近 248 株樹木(佔 94%)皆「原地保留」，同時配合全區生態調整公共工程設計內容，達成兼顧環保與開發的目標。



### 政府投入重大建設 促進南港地區都市再生

臺灣省政府在 1956 年將南港部分土地劃設為工業區後，鋼鐵、化工、紡織、電子、印刷、汽車、食品……等各類產業相繼設廠，迄 1980 年代，南港區已有 700 家工廠，達到工業發展的巔峰，但也因工廠排放濃密黑煙，使南港成為人們口中的「黑鄉」。

1980 年代後，由於產業結構改變、經濟全球化的盛行、環保概念的興起，多數大型廠房逐漸外移，啟動南港地區轉型與再生的契機；1990 年代，政府推動基隆河截彎取直，基隆河兩側內湖及南港因而產生新生地；南港東側台灣肥料股份有限公司南港廠設置第二世貿中心及軟體工業園區的構想，促成南港經貿園區成形；鐵路地下化工程及南港車站為四鐵共構的交通定位，促使鐵路地下化沿線土地釋出及工業區轉型，20 多年來，南港地區脫胎換骨，不再是昔日的黑鄉。

鐵路地下化沿線大型工業區土地，近年來皆已陸續辦理都市更新轉型為商業使用，都市發展局及都市更新處透過指導工業區土地變更為商業區，回饋北市府一定比例公共設施用地及可建築土地，做為改善南港地區基盤設施及提供公共住宅、公務機關、產業空間等公共服務，利用大規模公有土地優先推動具指標性公辦都更案，公私合作，提升居住環境品質，達到都市再生的效果。



小彎公共住宅社區模擬示意圖。（圖／臺北市政府都市發展局提供）

另外，針對南港區早期住工混居、家庭即工廠的傳統工業區，為鼓勵其轉型，都發局及都更處已進行工業區相關檢討，後續將透過社區規劃師工作室駐點收集相關意見，研擬對策。

透過都市更新的契機，打造比信義計畫區更完整的連通系統，以南港車站為核心，往西串聯北部流行音樂中心連結至捷運昆陽站及南港機廠；往東連接至南港經貿園區既有人行空橋系統，串聯國家會展中心、南港展覽館、捷運南港展覽館站及南港軟體園區站等；往南連接至國家生技研究園區二期；往北藉由興中路銜接基隆河岸，未來配合內湖垃圾山退役轉型契機，規劃跨堤橋樑連接南港及內湖水岸蘆洲里地區。

### 市有土地 優先推動公共住宅社區

#### 小彎公共住宅社區 提供公共服務設施

小彎公共住宅基地位於向陽路東側，約可提供 340 戶公共住宅，預計於 2018 年底完工，其針對鄰里芳鄰提供公共服務設施，包括生活所需的「日常購物」、「社會福利服務」、「社區活化與去標籤化」、「幼兒園」、「社區公共保母」、「小規模多機能照顧中心」，提升公共住宅活化利用的效益。



## 東明公共住宅社區 打造智慧社區

東明公共住宅社區位於南港路 2 段 60 巷兩側，鄰近南港車站，區位條件良好，開發後約可提供 700 戶公共住宅，預計於 2018 年底完工。

東明公共住宅社區融合安全使用（將取得耐震標章）、生態環保（將取得綠建築黃金級標章）、智慧節能（將取得智慧建築銀級標章）及通用無障礙設計等特色，打造為永續、環保、智慧科技及高品質的智慧社區。並提供「公辦民營托嬰中心」、「公辦民營老人長期照護機構」、「身心障礙福利機構」、「區民活動中心」及「就業服務站」等公共服務空間，將公共住宅作為南港區多元使用的重要熱點。

## 中南段公共住宅社區 提升居住環境品質

中南段公共住宅社區位於中央研究院及胡適國小東側，開發後約可提供 170 戶公共住宅，規劃提供車行空間、人行道、廣場式開放空間及停車位，提升地區生活便利性及整體居住環境品質。考量地區多為老舊公寓，部分公共住宅戶將釋出供地區居民於都更期間短期安置使用，保留地區居民在地社會網路連結，加速地區辦理都市更新意願。



東明公共住宅社區模擬示意圖。（圖／臺北市府都市發展局提供）

# 東區門戶計畫公共環境改善

## 四分溪中研院周邊環境改造 創建生態親水學術廊道

因應未來以四鐵共構的南港車站為核心發展軟體、會展、生技和文創產業政策，及配合中央研究院設置國家生技研究園區，將改造四分溪兩岸環境並拓寬勤力橋，以改善當地景觀並維持交通動線的完整。

本案主要工程項目包含勤力橋拓建及景觀美化、堤頂人行通道拓寬、沿岸景觀美化、連結公園親水空間、勤力抽水站景觀美化及人行坡道擴建工程等，希能營造優質學術環境、舒適的安全人車空間、美化當地景觀生態，使民眾得以親近河岸，並提升南港地區發展。

## 更新南港公園 打造都會綠色水岸生態公園

南港公園所在地昔日為 2 大池塘，合稱「後山埤」，是南港 3 大埤之一，原為舊南港時期的農業灌溉用水池塘，亦為當地居民主要用水來源，迄今仍具防洪、調節水位的功能。





南港公園更新規畫示意圖。(圖 / 臺北市政府工務局提供)

南港公園於日據時期為南港區埤塘之一，於 1987 年闢建，早期為一處具中式風格的自然公園。目前的南港公園為早期後山埤的水域範圍，是公園的最大特色，湖裡有各種水生植物，涵養大量的水生動物資源，而園內的小山丘則擁有豐富的鳥類生物，湖水山丘自然景象相互呼應，如詩如畫，是南港區最大且擁有天然埤塘的景觀公園。未來更新工程將陸續更新公廁水電、園燈照明、排水系統、鋪面動線及各項原有老舊設施，打造一個兼具自然生態、人文素養並可供安全休憩的公園。

## 62 號公園用地 預約喧囂裡的微風綠蔭

62 號公園用地的闢建，將增加計畫區內公園綠地面積，美化南港環境景觀，並以鐵路地下化後的空間軸帶，由西向東串聯公私有土地，發展多核心走廊型都市空間結構。未來將以生態溼地公園為規劃方向，並做為防災避難場所。

## 更新玉成公園 創造城市樂活桃花源

玉成公園於 1982 年闢建，面積 4 萬 295.99 平方公尺，公園位於中坡南路



62 號公園溼地模擬圖。(圖 / 臺北市政府工務局提供)

與成福路交接處，周邊緊鄰學校、土地公廟，為當地居民社交的休閒場所。園區中除座椅、花架、涼亭等休憩設施外，尚有許多運動設施，包括籃球場、溜冰場、網球場、兒童遊戲區及老人體健區及哺乳室，更設有溫、冷水游泳池，可滿足不同年齡層遊客需求，為多功能休憩公園。

只是公園部分設施已老舊損壞，須進行整建，且公園原有規畫已不盡符合民眾需求，須重新檢討規劃園區空間及動線，並須探討泳池存廢問題，因此目前

正辦理公園更新先期規畫事宜，希望改善老舊設施、提高安全性並提供無障礙友善環境，以提供安全優質的休憩場域，賦予玉成公園嶄新的面貌，成為南港新亮點。



# 到南港 品味城市的蛻變

得天獨厚的氣候條件，加上丘陵地勢，讓南港自清朝時就是理想的茶葉生產地。早年在南港墾殖的先民，見舊莊地區適合發展茶葉，於是引進福建安溪包種茶在此種植，使得南港成為臺灣包種茶的發源地。

近年來，在公共建設的不斷推動之下，捷運板南線、南港軟體園區、南港展覽館等大型計畫陸續改變南港風貌，讓這個傳統的茶鄉增添了都會時尚的風采，形成自然景觀與現代化建設並存的特色風景。

未來，透過交通建設、產業聚集、土地重劃等執行工作，南港將繼續成長茁壯，成為兼具人文資源與科技發展的臺北新東區。本手冊除了簡介「東區門戶計畫」的規劃與建設，也提供南港的熱門景點，歡迎您跟我們一起到南港，探訪南港的蛻變。

## 台北找茶園－南港茶葉製造示範場



在台北找茶園認識茶葉文化，還可以親自體驗泡茶的樂趣。(圖/臺北市政府觀光傳播局提供，王能佑攝)

台北找茶園是南港最新的地標，園區環境優美，並且於週六、日舉辦各種茶葉推廣體驗活動，擔負南港茶山的遊憩與茶葉文化推廣的重任。內部設有製茶機械展示教學室、茶文物特展室、茶葉活動實習教學區等，能使民眾認識茶葉製作過程，同時還能親自動手泡茶，學習沖泡、品嚐最具風味的南港包種茶。站在戶外平臺上則可居高遠眺臺北盆地，順道見識南港當地特色植物與煤礦露層，是個喝茶、聊天的好地方。

## 桂花吊橋



桂花吊橋周圍綠意盎然，讓人身心放鬆。(圖/臺北市政府觀光傳播局提供，王能佑攝)

沿著地勢平緩、綠意盎然的桂花吊橋步道漫步至大坑溪谷邊，即可看見精緻迷你的木造桂花吊橋，這裡雖不以征服山岳、眺望市景著稱，卻是同時體驗人文與自然芬多精的迷你生態教室，橋頭還設有兩個造型可愛的大石壺，此處綠意幽靜，就像是南港山裡的秘密花園，非常適合規劃一場散心之旅。





## 桂花林步道



桂花林步道沿途陣陣花香撲鼻而來。(圖 / 臺北市政府觀光傳播局提供, 王能佑攝)

桂花林約種植 100 多棵桂樹，行走於桂花林步道，兩旁桂花香氣瀰漫在山林中，沿途還會行經 2 座茶園，適合安排一段令人心曠神怡的輕量級健行活動，順道欣賞茶園的綺麗風光。至昆陽捷運站外搭乘小 5 公車，到南港舊莊路在「寶樹橋」站下車，右前方不遠處即是桂花林步道入口。

## 南港車站



在百貨商場進駐後，四鐵共構的南港車站成為臺北時尚購物新亮點。(圖 / 臺北市政府觀光傳播局提供, 潘俊霖攝)

位居臺灣高鐵、臺灣鐵路、臺北捷運板南線、文湖線等四鐵共構的南港車站，2014 年年底開設了大型百貨商場「CityLink」，共有 14 層樓，提供了集時尚流行、美食休憩、親子娛樂於一體的空間，使南港車站不僅是重要的交通運輸樞紐，也是結合購物中心、百貨商場、辦公大樓的新興車站商圈。

## 南港展覽館



南港展覽館是臺北市重要的國際會展場地，周圍亦有許多獨具特色的公共藝術可欣賞。(圖 / 臺北市政府觀光傳播局提供, 王能佑攝)

南港展覽館是全臺首座專業化的大型雙層展覽館，共有地上 7 層、地下 2 層，共可規劃大約 2,628 個攤位，規模是臺北世貿 1 樓展場的 2 倍大，上下層展場可同時舉辦 6 項不同展覽，除了可作為展覽場地，還可做為室內體育館以及演藝活動的空間。臺北國際電腦展、臺北國際動漫節等年度重要會展，皆選擇在此展出。

## 胡適紀念館



胡適紀念館展示許多胡適的珍貴遺物。(圖 / 臺北市政府觀光傳播局提供, 王能佑攝)

胡適紀念館區包含了胡適故居、陳列室及胡適公園 3 部分，1962 年中研院院長胡適博士病逝，中研院為了紀念他，將他的故居設計為紀念館，又由於胡適生前非常照顧南港地區，當地居民為了感念他，闢建了胡適公園，故居的擺設是依照胡適生前的陳列方式，而陳列室則展示他的遺物文稿，讓前來參觀的民眾可睹物思人，遙想胡適當年的大師風範。